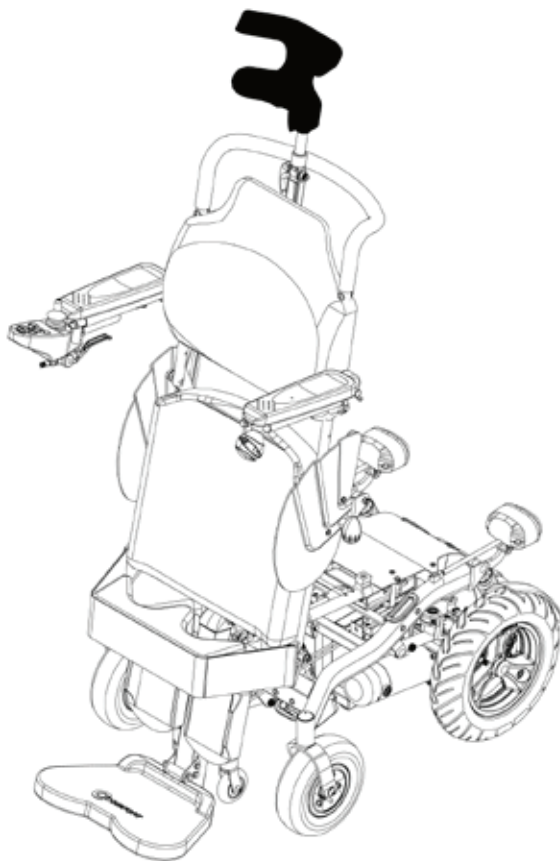




Angel

ΑΝΑΠΗΡΙΚΟ ΑΜΑΞΙΔΙΟ ΟΡΘΟΣΤΑΤΗΣ ΕΓΧΕΙΡΙΔΙΟ ΧΡΗΣΤΗ



Αγαπητέ πελάτη,

Θα θέλαμε να σας ευχαριστήσουμε για την εμπιστοσύνη που δείχνετε στα αναπηρικά αμαξίδια ορθοστάτες της Comfort - **Angel**. Το αναπηρικό αμαξίδιο ορθοστάτης της Comfort είναι ένα μοναδικό βοήθημα για όσους δυσκολεύονται να περπατήσουν και να σηκωθούν. Εκτός από όλες τις λειτουργίες ενός αεικίνητου αναπηρικού αμαξιδίου, το **Angel** σας δίνει τη δυνατότητα να στέκεστε όρθιοι χωρίς άλλη βοήθεια. Είμαστε βέβαιοι ότι τα σχεδιαστικά χαρακτηριστικά και η απροβλημάτιστη λειτουργία του αναπηρικού αμαξιδίου ορθοστάτη της Comfort θα φανούν χρήσιμα στην καθημερινότητά σας και θα σας αφήσουν πλήρως ικανοποιημένους.

Στην Comfort, η ασφάλειά σας είναι σημαντική για εμάς. Διαβάστε και ακολουθήστε όλες τις οδηγίες του παρόντος εγχειριδίου πριν χρησιμοποιήσετε για πρώτη φορά το **Angel** σας. Οι οδηγίες δημιουργήθηκαν για το δικό σας όφελος. Είναι απαραίτητο να κατανοήσετε τις οδηγίες για να χειρίζεστε με ασφάλεια το νέο αναπηρικό αμαξίδιο ορθοστάτη της Comfort, το **Angel**.

Ως πελάτης της Comfort, παρέχετε πολύτιμη συνεισφορά στη διαρκή εξέλιξη των προϊόντων μας. Δίνουμε μεγάλη προσοχή στις προτάσεις σας, ώστε να διασφαλίσουμε πως η Comfort προσφέρει την πιο ολοκληρωμένη εξυπηρέτηση και ικανοποιεί τις περισσότερες δυνατές ανάγκες.

Με ειλικρίνεια,



ΠΕΡΙΕΧΟΜΕΝΑ

ΕΙΣΑΓΩΓΗ		1
ΑΣΦΑΛΕΙΑ	- ΟΔΗΓΙΑ ΑΣΦΑΛΕΙΑΣ	3
	- ΟΔΗΓΗΣΗ ΤΟΥ Angel	16
ΧΑΡΑΚΤΗΡΙΣΤΙΚΑ	- ΧΑΡΑΚΤΗΡΙΣΤΙΚΑ ΤΟΥ Angel	21
	- ΟΔΗΓΟΣ ΧΑΡΑΚΤΗΡΙΣΤΙΚΩΝ	24
	- ΠΡΟΔΙΑΓΡΑΦΕΣ	26
ΡΥΘΜΙΣΗ ΛΕΙΤΟΥΡΓΙΑΣ	- ΣΥΣΤΗΜΑ ΕΛΕΓΧΟΥ ΚΑΙ ΛΕΙΤΟΥΡΓΙΑ	27
	- ΚΩΔΙΚΟΙ ΠΡΟΒΛΗΜΑΤΩΝ ΓΙΑ ΤΟ ΣΥΣΤΗΜΑ ΕΛΕΓΧΟΥ	33
	- ΑΤΟΜΙΚΗ ΡΥΘΜΙΣΗ	34
	- ΛΕΙΤΟΥΡΓΙΑ	36
ΠΛΗΡΟΦΟΡΙΕΣ ΕΓΓΥΗΣΗΣ	- Ο ΦΟΡΤΙΣΤΗΣ	38
	- ΟΙ ΜΠΑΤΑΡΙΕΣ	43
	- ΚΑΛΩΔΙΩΣΗ ΜΠΑΤΑΡΙΑΣ	44
	- EMI/RFI	45
	- ΣΥΝΤΗΡΗΣΗ	49
	- ΕΓΓΥΗΣΗ	50
	- ΠΕΡΙΟΡΙΣΜΟΙ ΚΑΙ ΕΞΑΙΡΕΣΕΙΣ	51
- ΕΠΙΛΥΣΗ ΠΡΟΒΛΗΜΑΤΩΝ	52	

ΠΡΟΕΙΔΟΠΟΙΗΣΗ

Σε περίπτωση που δεν ληφθούν υπόψη οι προειδοποιήσεις του παρόντος εγχειριδίου χρήστη, ενδέχεται να προκύψει τραυματισμός.

ΠΡΟΣΟΧΗ

Σε περίπτωση που δεν ληφθούν υπόψη οι σημάνσεις προσοχής του παρόντος εγχειριδίου χρήστη, ενδέχεται να προκληθεί βλάβη στο Angel.

ΣΥΣΤΑΣΗ

Για βελτίωση της οδηγικής εμπειρίας του χρήστη και για μεγιστοποίηση της άνεσης και της ευκολίας, συνιστούμε να τηρούνται τα παρακάτω

Στις μπαταρίες έχει αποσυνδεθεί το κόκκινο καλώδιο στον θετικό (+) ακροδέκτη για προστασία των μπαταριών κατά τη μεταφορά. Συνδέστε το κόκκινο καλώδιο πριν χρησιμοποιήσετε το Angel.

ΕΙΣΑΓΩΓΗ



Συγχαρητήρια για την αγορά του αναπηρικού αμαξιδίου ορθοστάτη της **COMFORT — Angel**.

Το **Angel** είναι χειροκίνητο αναπηρικό αμαξίδιο με τεχνολογικά ηλεκτρικής ανύψωσης του αναβάτη σε όρθια θέση για χρήση σε εσωτερικούς και εξωτερικούς χώρους.

Το **Angel** σχεδιάζεται για ανθρώπους που θα επωφεληθούν από την ικανότητα να στέκονται όρθιοι όποτε θέλουν.

Το **Angel** προσφέρει άνεση στην καθιστή και στην όρθια θέση σε κάθε στάδιο της λειτουργίας του.

Αυτό το εγχειρίδιο χρήστη συμμορφώνεται με τις τελευταίες διαθέσιμες προδιαγραφές και πληροφορίες για το προϊόν που ήταν διαθέσιμες κατά το χρονικό διάστημα της έκδοσης. Διατηρούμε το δικαίωμα να προβούμε σε αλλαγές όποτε αυτές κρίνονται απαραίτητες. Οποιαδήποτε αλλαγή στα προϊόντα μας μπορεί να επιφέρει μικρές διαφοροποιήσεις μεταξύ των εικόνων και των επεξηγήσεων σε αυτό το εγχειρίδιο και στο προϊόν που αγοράσατε.

Διαβάστε την εγγύηση συντήρησης και βεβαιωθείτε ότι περιέχει την κατάλληλη εξουσιοδότηση και σφραγίδα. Φυλάξτε την εγγύηση συντήρησης για την προστασία των δικαιωμάτων σας.

Το εγχειρίδιο χρήστη αποτελεί μέρος του Angel. Εάν θέλετε να πουλήσετε το Angel σας, μην παραλείψετε να παραδώσετε μαζί το εγχειρίδιο χρήστη. Παίρνετε μαζί σας το εγχειρίδιο χρήστη όταν οδηγείτε. Σε περίπτωση που συναντήσετε οποιοδήποτε πρόβλημα με το Angel που δεν μπορείτε να λύσετε ή αν δεν μπορείτε να ακολουθήσετε με ασφάλεια τις οδηγίες και/ή τις συστάσεις που περιλαμβάνονται στο παρόν εγχειρίδιο, επικοινωνήστε με τον εξουσιοδοτημένο αντιπρόσωπο της Comfort για βοήθεια.



ΠΡΟΕΙΔΟΠΟΙΗΣΗ

Μην κάνετε καμία τροποποίηση στο **Angel** σας χωρίς να λάβετε την έγκριση της Comfort. Μη εγκεκριμένες τροποποιήσεις είναι πιθανό να προκαλέσουν τραυματισμό και/ή βλάβη στο **Angel**.

ΑΣΦΑΛΕΙΑ

ΟΔΗΓΙΕΣ ΑΣΦΑΛΕΙΑΣ

Γενικές οδηγίες ασφαλείας

Για τη δική σας ασφάλεια, συνιστάται όπως διαβάσετε προσεκτικά και τηρήσετε όλες τις οδηγίες του παρόντος εγχειριδίου.

- Η Comfort δεν φέρει καμία ευθύνη για ζημιές σε περιουσία ή για τραυματισμούς που προκαλούνται από τη μη ασφαλή χρήση του **Angel** της Comfort. Η Comfort δεν φέρει επίσης καμία ευθύνη για οποιαδήποτε ζημία σε περιουσία ή τραυματισμό που προκύπτει από τη μη τήρηση των οδηγιών και των συστάσεων όπως διατυπώνονται στο παρόν εγχειρίδιο ή αναγράφονται πάνω στο προϊόν της Comfort.
- Πριν χρησιμοποιήσετε το **Angel**, ζητήστε από τον πωλητή του **Angel** να σας εξηγήσει τις οδηγίες. Συνιστάται όπως παρευρίσκεται επίσης για να ακούσει τις οδηγίες ένα φιλικό σας πρόσωπο. Μελετήστε το εγχειρίδιο οδηγιών μόνοι σας ή αν δεν μπορείτε να το καταλάβετε, ζητήστε να σας το εξηγήσει ένα φιλικό σας πρόσωπο. Μην διστάσετε να ζητήσετε οποιαδήποτε εξήγηση.
- Καθώς θα ξεκινήσετε να χρησιμοποιείτε το **Angel** σας στις καθημερινές σας δραστηριότητες, πιθανώς θα συναντήσετε περιστάσεις για τις οποίες θα χρειαστείτε περισσότερη εξάσκηση. Αφιερώστε χρόνο και σύντομα θα έχετε τον πλήρη και βέβαιο έλεγχο του αμαξιδίου καθώς περνάτε από πόρτες, μπαίνετε και βγαίνετε από ανελκυστήρες, ανεβαίνετε και κατεβαίνετε ράμπες και διασχίζετε ανώμαλα εδάφη.

Στο **Angel** αναγράφονται τα παρακάτω σύμβολα:



- Ο αριθμός σειράς του **Angel**: είναι ο κωδικός αριθμός του και βρίσκεται στην αριστερή πλευρά του σκελετού του **Angel**.



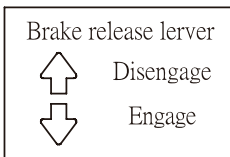
- Πληροφορίες για το **Angel**: διαβάστε το εγχειρίδιο χρήστη!



- Προειδοποίηση, κίνδυνος σύνθλιψης! Βεβαιωθείτε ότι κανένα μέρος του σώματος, ρούχα ή άλλα αντικείμενα δεν συνθλίβονται από το αμαξίδιο.



- Σημεία ανάρτησης (αυτοκόλλητο άγκιστρου)



- Σήμανση για την ελευθέρωση του φρένου.

ΑΣΦΑΛΕΙΑ

Χειρισμός

- Μην απενεργοποιείτε ποτέ τη μονάδα χειριστηρίου ενώ οδηγείτε. Διαφορετικά, το αναπηρικό αμαξίδιο θα σταματήσει απότομα και διατρέχετε τον κίνδυνο να πεταχτείτε μπροστά, έξω από το αμαξίδιο. Απλώς αφήστε το χειριστήριο για να διακόψετε την κίνηση του αμαξιδίου. Θα πρέπει να γνωρίζετε ότι το **Angel** σας μπορεί να παράγει ηλεκτρομαγνητικά σήματα και να παρεμβάλλεται σε άλλες συσκευές.
- Σε περίπτωση ακούσιας κίνησης ή απελευθέρωσης του φρένου, απενεργοποιήστε το **Angel** μόλις αυτό είναι ασφαλές.

Οδήγηση

- Το **Angel** σχεδιάζεται για χρήση σε εξωτερικούς και εσωτερικούς χώρους. Το **Angel** δεν συνιστάται για οδήγηση σε ανώμαλα, μαλακά ή με πολύ κεκλιμένα εδάφη. Όταν χρησιμοποιείτε το **Angel** σε εξωτερικό χώρο, ανάψτε τα φώτα κατά το χάραμα και το σούρουπο και βέβαια κατά τη διάρκεια της νύχτας.
- Μην αφήνετε παιδιά να οδηγούν το **Angel** χωρίς επίβλεψη.
- Μην οδηγείτε το **Angel** μέσα σε λακκούβες με λάσπη. Το **Angel** και ιδιαίτερα τα ηλεκτρικά εξαρτήματα είναι πολύ ευαίσθητα σε μεγάλες ποσότητες νερού, ενώ αντίθετα λίγες πιτσιλιές νερού δεν προκαλούν βλάβη. (Υπάρχει κίνδυνος δυσλειτουργίας αν κάποια ηλεκτρικά μέρη βραχούν πολύ.)
- Το **Angel** δεν σχεδιάζεται για μεταφορά επιπλέον επιβατών.
- Κοιτάτε μακριά και μπροστά ενώ οδηγείτε, ώστε να έχετε επαρκή χρόνο να αντιδράσετε σε εμπόδια και να αποφύγετε ατυχήματα στην πορεία σας. Προσέχετε πεζούς, παιδιά, σκύλους, κ.ά. που υπάρχουν κοντά σας και ιδιαίτερα μπροστά σας, επειδή μπορεί να σταματήσουν ξαφνικά ή να αλλάξουν κατεύθυνση.
- Λαμβάνετε υπόψη τους κανονισμούς για τους δρόμους όπου επιτρέπεται η κυκλοφορία: Δεν είναι ίδιοι σε όλες τις χώρες. Συνήθως ορίζεται από το νόμο ποια είδη δρόμων μπορείτε να χρησιμοποιήσετε για να κυκλοφορήσετε με το αμαξίδιο σας. Ζητήστε σχετικές πληροφορίες από την υπηρεσία οδικής κυκλοφορίας της περιοχής σας.

- Αποφύγετε τις απότομες κλίσεις ή τις σκάλες αν σπρώχνετε το **Angel** με τα χέρια (ο μοχλός απελευθέρωσης φρένου βρίσκεται στην κάτω θέση), επειδή υπάρχει κίνδυνος απώλειας του ελέγχου του **Angel** εξαιτίας του βάρους και των διαστάσεών του. Ελλοχεύει επίσης ο κίνδυνος ο χρήστης να πέσει από το Angel. Για να υπερβείτε ένα εμπόδιο, συνιστάται η χρήση ράμπας ή ανελκυστήρα.
- Η απαραίτητη δύναμη για την ώθηση του **Angel** με τα χέρια μπορεί να είναι ελαφρώς μεγαλύτερη από άλλα αναπηρικά αμαξίδια. Ανάλογα με την επιφάνεια του δαπέδου και τη φυσική κατάσταση του ατόμου που ωθεί το **Angel**, ενδεχομένως να είναι χρήσιμη η παρουσία ενός δεύτερου ατόμου που θα βοηθήσει στην ώθηση του **Angel** αν χρειαστεί.

Λειτουργία έγερσης

- Σε καμία περίπτωση δεν πρέπει να επιχειρήσετε να σηκωθείτε χωρίς όλα τα παρακάτω προληπτικά μέτρα ασφάλειας. η ανέγερση ασκεί πίεση στο σώμα σας με τρόπους που ενδεχομένως να μην είχατε συνηθίσει. Επομένως, συνιστάται όπως συμβουλευτείτε τον γιατρό ή τον φυσικοθεραπευτή σας πριν χρησιμοποιήσετε το **Angel**.
- Το **Angel** μπορεί να σας φέρει στην όρθια θέση μόνο όταν η διάταξη ελευθέρωσης του τροχού είναι ενεργοποιημένη («ON») - αυτό εγγυάται ότι τα φρένα λειτουργούν σωστά.
- Θα πρέπει να φέρνετε το **Angel** στην όρθια θέση μόνο αν το **Angel** βρίσκεται σε ισόπεδο σταθερό έδαφος. Σε αντίθετη περίπτωση, το αμαξίδιο μπορεί να πάρει κλίση.
- Δεν συνιστάται να οδηγείτε μεγάλες αποστάσεις στην όρθια θέση σε εξωτερικούς χώρους. Αυτή η λειτουργία ενδείκνυται για να κινείστε σε όρθια θέση σε εσωτερικούς χώρους, όπως για παράδειγμα στην κουζίνα ή στο γραφείο.
- Συνιστάται να σηκώνεστε σε όρθια θέση μόνο όταν συνοδεύεστε, για ασφάλεια σε περίπτωση ξαφνικής εκδήλωσης σπασμών και παρόμοιων προβλημάτων.

ΑΣΦΑΛΕΙΑ

ΠΡΟΕΙΔΟΠΟΙΗΣΗ

Υπάρχει κίνδυνος σύνθλιψης όταν κατεβάζετε το κάθισμα από την όρθια θέση. Προσέχετε όταν λειτουργείτε τη συσκευή.

Σύστημα ζώνης ασφαλείας

- Είναι απολύτως απαραίτητο να τοποθετείτε σωστά το προστατευτικό γονάτων και τη ζώνη θώρακα και ποδιών πριν σηκώσετε το αμαξίδιο στην όρθια θέση.
- Η ζώνη θώρακα και ποδιών συγκρατούν τον κορμό του χρήστη ενώ οδηγεί και ενώ στέκεται σε όρθια θέση. Δεν αποτελεί σύστημα προστασίας από συγκρούσεις και/ή ατυχήματα. Εάν χρειάζεστε ζώνη τοποθέτησης για την ασφαλή λειτουργία του **Angel**, βεβαιωθείτε ότι δένονται ασφαλώς.



Ζώνη ασφαλείας

- Είναι απολύτως αναγκαίο να τοποθετείτε σωστά το προστατευτικό γονάτων και τη ζώνη θώρακα πριν σηκώσετε το αμαξίδιο στην όρθια θέση.
 - Η ζώνη θώρακα συγκρατεί τον κορμό του χρήστη ενώ οδηγεί και ενώ στέκεται σε όρθια θέση. Δεν αποτελεί σύστημα προστασίας από συγκρούσεις και/ή ατυχήματα.
- Εάν χρειάζεστε ζώνη τοποθέτησης για την ασφαλή λειτουργία του **Angel**, βεβαιωθείτε ότι δένεται με ασφάλεια. (Για να δείτε πώς θα συνδέετε σωστά τη ζώνη ασφαλείας, ανατρέξτε στη σελίδα 37)

Σέρβις και συντήρηση

- Το **Angel** είναι ένα πολύπλοκο μηχάνημα. Μην επιχειρείτε να το συντηρήσετε μόνοι σας. Για όλες τις εργασίες συντήρησης απευθυνθείτε σε εξουσιοδοτημένο αντιπρόσωπο. Συνιστάται όπως γίνεται σέρβις μία φορά ετησίως από τον εξουσιοδοτημένο αντιπρόσωπο.
- Θα πρέπει να χρησιμοποιείτε μόνο γνήσια ανταλλακτικά για το **Angel** για πιθανές επιδιορθώσεις ή τροποποιήσεις. Εάν χρησιμοποιείτε άλλα ανταλλακτικά ή εξαρτήματα, η λειτουργία και η ασφάλεια του **Angel** μπορεί να επηρεαστούν. Αυτό σημαίνει επίσης ότι το **Angel** δεν θα καλύπτεται πλέον από την εγγύηση.
- Ο προγραμματισμός πρέπει να γίνεται μόνο από επαγγελματίες της υγείας που έχουν πλήρη γνώση των ηλεκτρονικών συστημάτων ελέγχου. Ο εσφαλμένος προγραμματισμός θα μπορούσε να οδηγήσει σε επικίνδυνη ρύθμιση του αναπηρικού αμαξιδίου για τον χρήστη.
- **εταιρεία** δεν αποδέχεται καμία ευθύνη για οποιαδήποτε απώλεια αν τα χαρακτηριστικά οδήγησης ή σταθερότητας του **Angel** τροποποιηθούν χωρίς προηγούμενη ειδοποίηση και συνεννόηση με τον κατασκευαστή.
- Όλες οι ακατάλληλες αλλαγές του **Angel** και των διαφορετικών συστημάτων του μπορεί να οδηγήσουν σε αυξημένο κίνδυνο ατυχήματος. Όλες οι αλλαγές και οι παρεμβάσεις πρέπει να γίνονται από εξουσιοδοτημένο αντιπρόσωπο. Εάν δεν είστε βέβαιοι για οποιοδήποτε ζήτημα, συζητήστε το πρώτα με τον αντιπρόσωπό σας.

Προετοιμασία του αναπηρικού αμαξιδίου για χρήση και λειτουργία

- Για την παράδοση, το **Angel** συσκευάζεται σε μεγάλο κουτί από χαρτόνι. Η πλάτη αποσπάται για ασφαλή μεταφορά. Τα ιδιαίτερα ευαίσθητα μέρη προστατεύονται επιπλέον, ώστε να αποφευχθεί οποιαδήποτε ζημιά κατά τη μεταφορά.

ΑΣΦΑΛΕΙΑ

Μεταφορά

Το αναπηρικό αμαξίδιο πρέπει να μεταφέρεται μόνο με όχημα που εγκρίνεται για τέτοια χρήση. Ελέγξτε ότι το αναπηρικό αμαξίδιο έχει δεθεί σωστά και ότι οι τροχοί είναι κλειδωμένοι. Το αμαξίδιο μπορεί να κλειδώσει στη θέση του με ιμάντες πρόσδεσης που περνούν μέσα από τους βραχίονες μπροστά και πίσω, στα σημεία που σημειώνονται με ένα μπλε αυτοκόλλητο. Ασφαλίστε το αμαξίδιο σύμφωνα με τις οδηγίες συγκράτησης του κατασκευαστή του οχήματος. Ελέγχετε πάντα ότι τα σημεία πρόσδεσης στο όχημα μεταφοράς είναι καλά στερεωμένα.



Αυτοκόλλητο



ΠΡΟΕΙΔΟΠΟΙΗΣΗ

Η χρήση απαγορεύεται σε μηχανοκίνητα οχήματα

- Προς το παρόν, το Υπουργείο Μεταφορών δεν έχει εγκρίνει κανένα σύστημα πρόσδεσης ή συγκράτησης σε οποιοδήποτε κινούμενο όχημα για τη μεταφορά ατόμου ενώ κάθεται σε αναπηρικό αμαξίδιο.
- Η COMFORT συνιστά όπως οι χρήστες ΔΕΝ μεταφέρονται σε οποιοδήποτε όχημα ενώ κάθονται στο αναπηρικό αμαξίδιό τους. Η μοναδική ασφαλής εναλλακτική είναι οι χρήστες να μεταφέρονται σε καθίσματα του οχήματος και να χρησιμοποιούν συστήματα ασφαλείας που διατίθενται από την αυτοκινητοβιομηχανία. Η COMFORT δεν προτείνει κανένα σύστημα μεταφοράς αναπηρικών αμαξιδίων.
- Μην κάθεστε ποτέ στο αναπηρικό αμαξίδιό σας όσο βρίσκεστε μέσα σε κινούμενο όχημα. Σε περίπτωση ατυχήματος ή ξαφνικής στάσης, μπορεί να πεταχτείτε από το αμαξίδιο με αποτέλεσμα να υπάρξει τραυματισμός ή θάνατος.

- Οι ζώνες τοποθέτησης της COMFORT σχεδιάζονται έτσι ώστε μόνο να τοποθετούν τον χρήστη στην κατάλληλη θέση και δεν τον προστατεύουν σε περίπτωση ατυχήματος. Ελλοχεύει επίσης ο κίνδυνος τραυματισμού από τις ζώνες. Όταν μεταφέρετε το αναπηρικό αμαξίδιο σε όχημα, βεβαιωθείτε ότι ασφαρίζεται καταλλήλως.
- Εάν το αμαξίδιο δεν ασφαρίζεται καταλλήλως και κινείται, μπορεί να προκαλέσει σοβαρό τραυματισμό και ζημιά στο όχημα.

ΠΡΟΕΙΔΟΠΟΙΗΣΗ

- Εάν το αναπηρικό αμαξίδιο πρέπει να μεταφερθεί με τον χρήστη στο αμαξίδιο μέσα στο όχημα, στο οποίο θα εισέλθει μέσω ράμπας, το αμαξίδιο θα πρέπει να ασφαλιστεί από ανατροπή προς τα πίσω με ένα άτομο που θα κάθεται πίσω του. Οι χρήστες αναπηρικών αμαξιδίων πρέπει να μεταφέρονται σε θέση του οχήματος και να χρησιμοποιούν το σύστημα πρόσδεσης που διαθέτει το όχημα όποτε αυτό είναι εφικτό.
- Η ζώνη ασφαλείας του οχήματος δεν πρέπει να συστρέφεται όταν φοριέται. Η ζώνη ασφαλείας του οχήματος δεν πρέπει να περνά πάνω από αιχμηρές άκρες του αναπηρικού αμαξιδίου.
- Η ζώνη ασφαλείας του οχήματος δεν πρέπει να στέκεται μακριά από το σώμα του χρήστη εξαιτίας εξαρτημάτων ή μερών του αμαξιδίου, όπως το υποβραχιόνιο ή οι τροχοί του αμαξιδίου. Όλοι οι δίσκοι που τοποθετούνται πάνω στο αμαξίδιο πρέπει να αφαιρούνται και να ασφαρίζονται ξεχωριστά μέσα στο όχημα και όχι πάνω στο αμαξίδιο.
- Όποτε είναι δυνατόν, άλλος βοηθητικός εξοπλισμός του αναπηρικού αμαξιδίου πρέπει να σφραγίζεται στο αμαξίδιο ή ξεχωριστά από το αμαξίδιο στο όχημα κατά τη μεταφορά, ώστε να μην μπορεί να κινηθεί ελεύθερα και να προκαλέσει τραυματισμό τους επιβάτες σε περίπτωση σύγκρουσης. Ένα ακατάλληλα δεμένο αμαξίδιο μπορεί να προκαλέσει εκτεταμένες ζημιές και τραυματισμό στα άτομα που βρίσκονται μέσα στο όχημα μεταφοράς και στο ίδιο το όχημα και στο αναπηρικό αμαξίδιο αν κινείται ελεύθερα.

ΑΣΦΑΛΕΙΑ

Μεταφορά

Προκειμένου να μειώνονται κάπως οι διαστάσεις του αμαξιδίου για πιο πρακτική μεταφορά του, υπάρχουν δύο πράγματα που μπορούν να γίνουν:

- Ανασηκώστε το υποπόδιο
- Διπλώστε προς τα κάτω το στήριγμα πλάτης (Για να δείτε πώς μπορείτε να διπλώσετε το στήριγμα πλάτης, ανατρέξτε στη σελίδα 35)

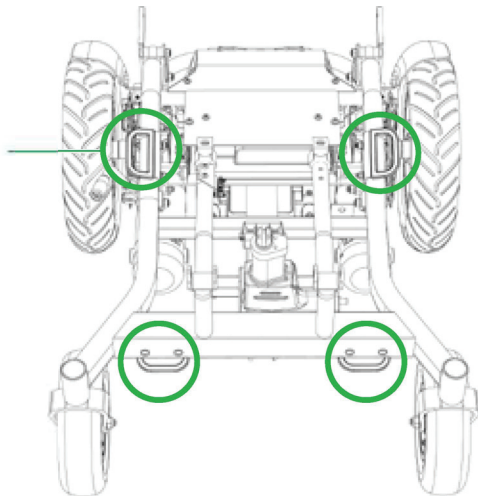


Μεταφορά σε όχημα χωρίς το άτομο στο αναπηρικό αμαξίδιο



Όταν μεταφέρετε το αμαξίδιο σε μηχανοκίνητο όχημα, βεβαιωθείτε ότι το αμαξίδιο είναι σταθερό, ώστε να μην μπορεί να γλιστρήσει ή ανατραπεί. Απλώς χρησιμοποιήστε τα εγκεκριμένα συστήματα πρόσδεσης και ασφαλίστε το αμαξίδιο στα σημεία ανάρτησης (αυτοκόλλητο άγκιστρου) που σημειώνονται.

Δείτε πώς μπορείτε να δέσετε το αμαξίδιο σε μηχανοκίνητο όχημα:



Παράδοση

Εξαιτίας της περίπλοκης φύσης αυτού του αναπηρικού αμαξιδίου, παραδίδεται και παρουσιάζεται σε εσάς από τον τοπικό αντιπρόσωπο.

- Το αμαξίδιο αποτελείται από τα παρακάτω εξαρτήματα:

	Εξάρτημα	Ποσότητα
1	Βάση αναπηρικού αμαξιδίου	1
2	Μονάδα έδρας	1
3	Μονάδα στηρίγματος πλάτης	1
4	Στήριγμα γονάτων	1
5	Ζώνη ασφαλείας θώρακα και ποδιών	1
6	Μονάδα χειριστηρίου	1
7	Συγκρότημα χειριστηρίου	1
8	Μπαταρίες	1
9	Φορτιστής μπαταρίας	1
10	Σύνολο εργαλείων	1
11	Επιλογές και βοηθητικός εξοπλισμός	Ανάλογα με τη φόρμα παραγγελίας

ΑΣΦΑΛΕΙΑ

Αποθήκευση

- Η ιδανική συνθήκη αποθήκευσης του **Angel** είναι μια θερμοκρασία μεταξύ -40° και $+60^{\circ}$ βαθμούς Κελσίου (μεταξύ -30° και $+140^{\circ}$ βαθμούς Φαρενάιτ). Η υγρασία δεν πρέπει να υπερβαίνει το 90%. Εξασφαλίστε τέτοιες συνθήκες φύλαξης για μακρόχρονη καλή λειτουργία του **Angel**. Προτείνεται επίσης η φόρτιση των μπαταριών τουλάχιστον 1 φορά κάθε μήνα αν το αμαξίδιο δεν χρησιμοποιείται.
- **Οι μπαταρίες του Angel** είναι βαριές. Βλ. πίνακα προδιαγραφών. Εάν δεν μπορείτε να ανασηκώσετε τόσο μεγάλο βάρος, ζητήστε βοήθεια. Η άρση βαρών πέραν των δυνατοτήτων σας μπορεί να προκαλέσει τραυματισμό.

Πρώτη ρύθμιση

- Επειδή η παραγγελία του **Angel** έγινε με βάση τις ατομικές διαστάσεις σας, θα πρέπει να προσαρμόζεται στο σώμα σας όταν σας παραδοθεί. Σε περίπτωση αλλαγών, ανατρέξτε στην ενότητα ΑΤΟΜΙΚΗ ΡΥΘΜΙΣΗ. Εκεί μπορείτε να δείτε πώς μπορείτε να προσαρμόσετε τα διάφορα στοιχεία.



ΠΡΟΕΙΔΟΠΟΙΗΣΗ

Ζητήστε από τον εξουσιοδοτημένο αντιπρόσωπο της Comfort να πραγματοποιήσει τις ρυθμίσεις για εσάς. Για να αποφύγετε τους κινδύνους, μην προβείτε σε οποιαδήποτε ρύθμιση χωρίς επαγγελματική συμβουλή.

Λίστα εργασιών πριν τη χρήση του Angel

Για την είσοδο και την έξοδο από το **Angel** απαιτείται καλή αίσθηση ισορροπίας. Ακολουθείτε τις παρακάτω συμβουλές ασφαλείας κατά την είσοδο και την έξοδό σας από το **Angel**.

Πριν εισέλθετε στο Angel

- Φορτίστε πλήρως τις μπαταρίες
- Μετακινήστε τον χειροκίνητο μοχλό απελευθέρωσης τροχού στη θέση οδήγησης.

Ρύθμιση και έλεγχοι πριν την ανάβαση

- Η διαδρομή που προτιθέστε να ακολουθήσετε είναι ελεύθερη από άτομα, ζώα και εμπόδια;
- Έχετε σχεδιάσει τη διαδρομή σας ώστε να αποφύγετε ανώμαλο έδαφος και όσο δυνατόν περισσότερο τις πολλές κλίσεις;
- Κάθεστε άνετα στο κάθισμα;
- Το κάθισμα στερεώνεται καλά στη θέση του;
- Το χειριστήριο ρύθμισης ταχύτητας βρίσκεται στη χαμηλότερη ρύθμιση;
- Η κόρνα του **Angel** λειτουργεί σωστά;

ΠΡΟΕΙΔΟΠΟΙΗΣΗ

- Σταθείτε κοντά στο κάθισμα του **Angel** για να εμποδίσετε το **Angel** να ανατραπεί και να προκληθεί τραυματισμός.
- Μην χρησιμοποιείτε τα υποβραχιόνια για να σηκώνετε το βάρος σας. Τέτοια χρήση μπορεί να προκαλέσει την ανατροπή του **Angel** και να τραυματιστείτε.
- Μην ρίχνετε όλο το βάρος σας στο υποπόδιο. Τέτοια χρήση μπορεί να προκαλέσει την ανατροπή του **Angel** και να τραυματιστείτε. (Εξαιρείται η όρθια θέση)
- Μην επιχειρείτε ποτέ να μπειτε και να βγείτε στο **Angel** χωρίς να το απενεργοποιήσετε πρώτα.

ΑΣΦΑΛΕΙΑ

- Μην οδηγείτε ποτέ το αναπηρικό αμαξίδιό σας σε σκάλες.

Αυτόματος διακόπτης τροφοδοσίας



Όταν το **Angel** σας υπερθερμαίνεται, πατήστε το κουμπί του αυτόματου διακόπτη τροφοδοσίας για να το κλείσετε.

ΟΔΗΓΗΣΗ ΤΟΥ **Angel**

Για την οδήγηση γενικά

- Πριν αρχίσετε να οδηγείτε το αναπηρικό αμαξίδιό σας, διαβάστε προσεκτικά όλες τις οδηγίες σχετικά με το **Angel** και εξοικειωθείτε με τα χειριστήριά του. Όταν μαθαίνετε να οδηγείτε το **Angel**, εξασκηθείτε σε μια περιοχή που γνωρίζετε καλά. Προτείνουμε μια μεγάλη επίπεδη και ήπια περιοχή, όπως το σαλόνι σας ή το δρομάκι που οδηγεί στο σπίτι σας. Μην οδηγείτε το **Angel** σε περιορισμένους χώρους ή όπου υπάρχει έντονη κυκλοφορία μέχρι να είστε βέβαιοι ότι μπορείτε να ελέγχετε το **Angel** με ασφάλεια. Όταν οδηγείτε σε εξωτερικούς χώρους, η έδρα του καθίσματος πρέπει να βρίσκεται πάντα σε οριζόντια θέση ή να έχει κλίση προς τα πίσω (αν η δυνατότητα κλίσης της έδρας παρέχεται προαιρετικά).

- Ενεργοποιήστε το χειριστήριο και εξασκηθείτε στην οδήγηση του **Angel** αργά προς τα εμπρός, προς τα πίσω και στρίβοντας αριστερά και δεξιά. Όταν αποκτήσετε μεγαλύτερη αυτοπεποίθηση, αυξήστε την ταχύτητα και εξασκηθείτε μέχρι να τελειοποιήσετε την οδήγηση του **Angel**. Μπορείτε να οδηγείτε το **Angel** όταν βρίσκεστε σε όρθια θέση. Οι ταχύτητες μειώνονται στο ήμισυ από τη στιγμή που το κάθισμα φεύγει από την χαμηλότερη θέση του. Σε εσωτερικό χώρο εξασκηθείτε να σηκώνεστε στο **Angel** και να οδηγείτε αργά μέσα στο δωμάτιο. Το **Angel** επιτρέπει την οδήγηση με απόλυτη ασφάλεια στην καθιστή θέση σε αναβάσεις με μέγιστη κλίση έως 10 μοίρες. Όταν ανεβαίνετε ή κατεβαίνετε εδάφη με μεγαλύτερη κλίση ή οδηγείτε σε ανώμαλο έδαφος, η ανταπόκριση στο φρενάρισμα και την κατεύθυνση θα είναι περιορισμένες λόγω της μειωμένης πρόσφυσης. Όταν βρίσκεστε σε κεκλιμένο έδαφος, μην σκύβετε προς τα μπροστά έξω από το **Angel** στην κατηφόρα.
- Κίνδυνος ανατροπής. Μπορείτε να οδηγείτε σε όρθια θέση σε εδάφη με κλίση έως 3 μοίρες χωρίς κανένα πρόβλημα. Ένας διακόπτης ορίου με σημαντικές προγραμματιζόμενες δυνατότητες ασφαλείας παρέχεται ως βασικός εξοπλισμός του **Angel**. Η ταχύτητα περιορίζεται αυτόματα ανάλογα με την τρέχουσα θέση του αμαξιδίου και την κλίση του εδάφους. Σε ακραίες καταστάσεις, το σύστημα απαγορεύει τη συνεχή οδήγηση για την ασφάλεια του χρήστη. Μπορείτε να συνεχίσετε εφόσον η έδρα του καθίσματος βρίσκεται στη χαμηλή θέση. Διαβάστε τις αναλυτικές πληροφορίες που ακολουθούν.

Ράμπα - Εμπόδιο - Κανάλι

- Προσεγγίστε αργά όταν συναντάτε μια ράμπα ή δρόμο με κλίση.
- Μην επιχειρείτε να περάσετε πάνω από εμπόδιο που έχει ύψος μεγαλύτερο από 45mm ή από κενό που έχει πλάτος μεγαλύτερο από 100mm.
- Μην οδηγείτε το αμαξίδιο προς τα πάνω ή προς τα κάτω σε δρόμο με κλίση μεγαλύτερων των 10 μοιρών.
- Εάν πρέπει να σταματήσετε όταν κατεβαίνετε μια κατηφόρα, επιβραδύνετε αργά.
- Αποφεύγετε τις παρατεταμένες αναβάσεις

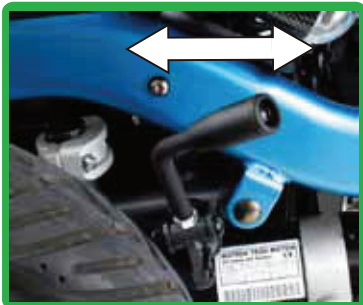
ΑΣΦΑΛΕΙΑ

- Όταν κατεβαίνετε μια ράμπα, διατηρήστε την ταχύτητα του **Angel** στη χαμηλότερη ρύθμιση και οδηγείτε μόνο προς τα εμπρός.
- Σε οποιαδήποτε άνοδο ή κάθοδο, μην οδηγείτε ποτέ το **Angel** σε λειτουργία μοχλού απελευθέρωσης όταν κάθεστε ή στέκεστε σε αυτό.
- Μην οδηγείτε ποτέ το **Angel** προς τα πίσω σε σκάλες, πεζοδρόμια ή άλλα εμπόδια.

Πληροφορίες για στροφές

Υπερβολικά υψηλές ταχύτητες σε στροφές μπορούν να προκαλέσουν ανατροπή. Μεταξύ των παραγόντων που επηρεάζουν την πιθανότητα ανατροπής περιλαμβάνονται, ενδεικτικά, η ταχύτητα στροφής, η γωνία οδήγησης (πόσο απότομα στρίβετε), ανισόπεδες επιφάνειες, δρόμοι με κλίση, μετάβαση από περιοχή χαμηλής τριβής σε περιοχή υψηλής τριβής (όπως από μια επιφάνεια καλυμμένη με χόρτο σε μια επιφάνεια καλυμμένη με πλάκες — ιδιαίτερα με υψηλή ταχύτητα κατά τις στροφές) και απότομες αλλαγές κατεύθυνσης. Μην στρίβετε με υψηλή ταχύτητα. Εάν αισθάνεστε ότι μπορεί να προκληθεί ανατροπή κατά τη στροφή, μειώστε την ταχύτητα και τη γωνία στροφής για να αποτρέψετε την ανατροπή του **Angel** σας.

Ελευθερώστε τα φρένα - Angel



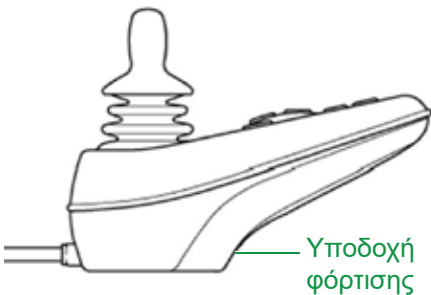
ΧΕΙΡΟΚΙΝΗΤΗ ΜΕΤΑΔΟΣΗ

- **Κανονική οδήγηση**
Όταν κάθεστε στο **Angel**, ΠΙΕΣΤΕ τον μοχλό απελευθέρωσης τροχού για κανονική οδήγηση.
- **Λειτουργία ελεύθερου τροχού**
Όταν κάθεστε στο **Angel**, ΤΡΑΒΗΞΤΕ τον μοχλό απελευθέρωσης τροχού για χειροκίνητη οδήγηση.

ΠΡΟΕΙΔΟΠΟΙΗΣΗ

- Μην χρησιμοποιείτε το **Angel** σας σε λειτουργία ελεύθερου τροχού χωρίς συνοδό.
- Αποφεύγετε τη λειτουργία ελεύθερου τροχού όταν κατεβαίνετε κεκλιμένο έδαφος.
- Μην επιχειρείτε να θέσετε μόνοι σας το **Angel** σε λειτουργία ελεύθερου τροχού όταν κάθεστε στο **Angel**.
- Μην θέτετε το **Angel** σε λειτουργία ελεύθερου τροχού όταν βρίσκεστε σε κεκλιμένο έδαφος.

Φορτίστε τις μπαταρίες



Χρησιμοποιείτε μόνο τον φορτιστή του **Angel** που παραδίδεται μαζί με το αμαξίδιο. Για να φορτίσετε τις μπαταρίες, απενεργοποιήστε τη μονάδα ελέγχου και συνδέστε το βύσμα στην υποδοχή κάτω από το εμπρός μέρος του χειριστηρίου. Εάν το χειριστήριο είναι αναμμένο, οι μπαταρίες δεν θα φορτιστούν. Εάν οι μπαταρίες έχουν εκφορτιστεί πλήρως, θα χρειαστούν τουλάχιστον 10 ώρες για να φορτιστούν πλήρως.

Δημόσιες οδοί

- Δεν είναι εύκολο να σας βλέπουν οι οδηγοί οχημάτων όταν κάθεστε στο **Angel**. Μην χρησιμοποιείτε το **Angel** σε δημόσιες οδούς.
- Μην χρησιμοποιείτε ποτέ το **Angel** σας για να ανεβείτε σκαλιά ή κυλιόμενες σκάλες.

Ανελκυστήρας

- Εάν βρίσκεστε στην πόρτα ενός ανελκυστήρα τη στιγμή που η πόρτα κλείνει, πιέστε στο λάστιχο της πόρτας ή αφήστε το να ακουμπήσει στο **Angel** και η πόρτα θα ανοίξει.

ΑΣΦΑΛΕΙΑ

Πόρτες

- Προσδιορίστε αν η πόρτα ανοίγει με έλξη ή με ώθηση. Οδηγήστε το **Angel** σας απαλά και αργά μπρος και πίσω για να ωθήσετε ή να τραβήξετε την πόρτα για να την ανοίξετε.
- Προσέχετε πεζούς, εμπόδια και λακκούβες, ιδιαίτερα όταν κινείστε προς τα πίσω.

Έκταση και κάμψη

- Μην σκύβετε, γέρνετε ή τεντώνεστε για να φτάσετε ή πιάσετε αντικείμενα. Μην σκύβετε για να πιάσετε κάτι από το πάτωμα. Τέτοιες χρήσεις θα μπορούσαν να προκαλέσουν ανατροπή του **Angel** και κατά συνέπεια τραυματισμό.

Συνταγογραφούμενα φάρμακα / Φυσικός περιορισμός

- Συμβουλευτείτε τον γιατρό σας αν λαμβάνετε συνταγογραφούμενα ή μη υποχρεωτικής συνταγογραφούμενα φάρμακα που θα μπορούσαν να προκαλέσουν εμπόδια στη λειτουργία του **Angel**.

Αλκοόλ

- Μην οδηγείτε υπό την επήρεια αλκοόλ ή ναρκωτικών: Μιλήστε με τον γιατρό σας πρώτα αν δεν είστε βέβαιοι σχετικά με την οδήγηση ή τη λήψη φαρμάκων.

Βάρος

- Μην ρίχνετε όλο το βάρος σας στο υποπόδιο. Μια τέτοια χρήση θα μπορούσε να προκαλέσει ανατροπή του **Angel** σας και κατά συνέπεια τραυματισμό.
- Το **Angel** της Comfort σχεδιάζεται για τη μεταφορά ενός μόνο ατόμου - απαγορεύεται η μεταφορά πρόσθετων επιβατών.



ΠΡΟΕΙΔΟΠΟΙΗΣΗ

Όταν στρίβετε απότομα, μειώστε την ταχύτητά σας. Όταν χρησιμοποιείτε το **Angel** σας σε υψηλότερες ταχύτητες, μην στρίβετε απότομα. Με τον τρόπο αυτό μειώνετε σημαντικά την πιθανότητα ανατροπής ή πτώσης. Για να αποφύγετε τραυματισμούς ή βλάβες σε περιουσία, ασκείτε πάντοτε κοινή λογική όταν στρίβετε. Παίρνετε ανοιχτά τις κλειστές στροφές με τους εμπρός τροχούς του **Angel** σας και οι πίσω τροχοί του θα ακολουθήσουν την ανοιχτή πορεία κίνησης. Μην παίρνετε κλειστά τις στροφές και προσέξτε ώστε να μην χτυπήσετε σε κιγκλιδώματα.

Επιφάνειες οδήγησης σε εξωτερικούς χώρους

Το **Angel** σας σχεδιάζεται για να παρέχει βέλτιστη σταθερότητα υπό κανονικές συνθήκες οδήγησης — στεγνές, επίπεδες επιφάνειες από τσιμέντο ή ασφαλτο.

Ωστόσο, η Comfort αντιλαμβάνεται ότι θα υπάρχουν φορές όπου θα συναντήσετε άλλους τύπους επιφανειών. Για τον λόγο αυτό, το **Angel** σχεδιάζεται έτσι ώστε να λειτουργεί άριστα σε πατημένο χώμα, γρασίδι και χαλίκι. Μην διστάσετε να χρησιμοποιήσετε ελεύθερα το **Angel** σας σε γρασίδι και σε πάρκα.

- Μειώστε την ταχύτητα του **Angel** όταν οδηγείτε σε ανώμαλα εδάφη και/ή μαλακές επιφάνειες.
- Μην οδηγείτε σε ψηλό γρασίδι που θα μπορούσε να μπλεχτεί στα όργανα κύλισης.
- Μην οδηγείτε σε μη πατημένο χαλίκι και στην άμμο.
- Εάν δεν είστε βέβαιοι για μια επιφάνεια οδήγησης, αποφύγετέ την.

Μέτρα προφύλαξης για κακοκαιρία

- Η Comfort συνιστά όπως μη λειτουργείτε το **Angel** σας σε παγωμένες ή ολισθηρές συνθήκες ή σε επιφάνεια όπου έχει διασκορπιστεί αλάτι. Τέτοια χρήση μπορεί να προκαλέσει ατύχημα, τραυματισμό ή να επηρεάσει αρνητικά την απόδοση και ασφάλεια του **Angel**.
- Η Comfort συνιστά όπως μη εκθέτετε το **Angel** σας σε οποιονδήποτε τύπο υγρασίας οποιαδήποτε στιγμή (βροχή, χιόνι, πάχνη ή απόνερα). Τέτοια έκθεση μπορεί να προκαλέσει βλάβη στο **Angel**. Μην λειτουργείτε ποτέ το **Angel** αν έχει εκτεθεί σε υγρασία και δεν έχει στεγνώσει πλήρως.

Σκάλες

- Μην επιχειρείτε να μετακινήσετε ένα **Angel** που μεταφέρει άτομο από τη σκάλα. Αν μετακινήσετε ένα **Angel** από τη σκάλα, πρέπει πρώτα να βγάλετε το άτομο από το αμαξίδιο και να το μεταφέρετε ξεχωριστά από το **Angel**.
- Μην προσπαθείτε να ανασηκώσετε το **Angel** από κανένα αποσπώμενο μέρος. Η ανασήκωση από οποιοδήποτε αποσπώμενο μέρος ενός **Angel** μπορεί να προκαλέσει τραυματισμό στον χρήστη ή ζημιά στο **Angel**.

Ακολουθήστε τις παρακάτω οδηγίες για να μετακινήσετε το Angel από έναν όροφο σε άλλον όταν δεν διατίθεται ανελκυστήρας:

1. Βγάλτε το άτομο από το **Angel**.
2. Αφαιρέστε τις μπαταρίες από το **Angel**. Ανατρέξτε στην ενότητα που περιγράφει την εγκατάσταση / αφαίρεση μπαταριών.
3. Κρατήστε τα μη αποσπώμενα μέρη του **Angel**, ανασηκώστε το **Angel** και μεταφέρετέ το πάνω ή κάτω στις σκάλες.
4. Μην κατεβάσετε το **Angel** πριν φτάσετε στο τελευταίο σκαλί.

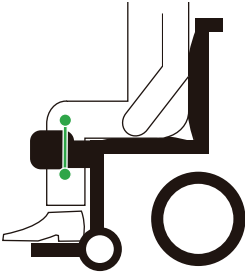
ΧΑΡΑΚΤΗΡΙΣΤΙΚΑ

ΧΑΡΑΚΤΗΡΙΣΤΙΚΑ ΤΟΥ Angel

- Αποτρέπει τη συστολή αρθρώσεων των κάτω άκρων.
- Βελτιώνει τη λειτουργία του εντέρου και της ουροδόχου κύστης.
- Συμβάλλει στην αποτροπή έλκων κατάκλισης.
- Επιβραδύνει την οστεοπόρωση και την απώλεια ασβεστίου στα οστά.
- Αυξάνει την αυτοπεποίθηση και βοηθά στην υπέρβαση των φυσιολογικών εμποδίων.
- Είναι ωφέλιμο για τον μηχανισμό στήριξης του βάρους σώματος.
- Αποτρέπει την ορθοστατική υπόταση και βελτιώνει την καρδιοπνευμονική λειτουργία.
- Αποκαθιστά τη λειτουργική ικανότητα στην όρθια θέση και συμβάλλει στην ανεξαρτησία και την αυτοεξυπηρέτηση του ατόμου.
- Παρέχει τη δυνατότητα χρήσης βασικών συσκευών και αυξάνει την προσαρμοστική ικανότητα.

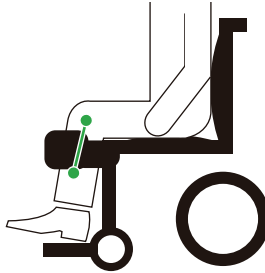
Σωστή και λάθος θέση

○ Σωστό



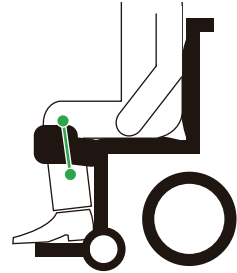
Η βίδα σύνδεσης στηρίγματος γονάτων στο κέντρο του γόνατου

✗ Πολύ μακριά

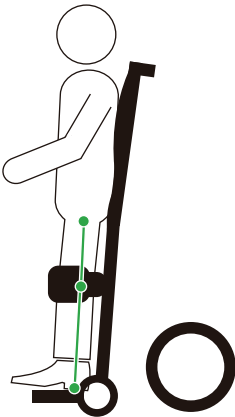


Η βίδα σύνδεσης στηρίγματος γονάτων πιο μπροστά από το κέντρο του γόνατου

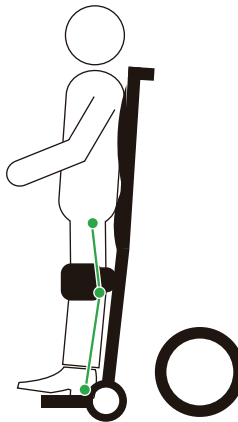
✗ Πολύ κοντά



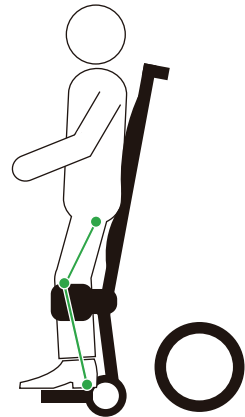
Η βίδα σύνδεσης στηρίγματος γονάτων πιο πίσω από το κέντρο του γόνατου



Άρθρώσεις αστράγαλου/ γόνατου/ ισχίου σε ευθεία γραμμή



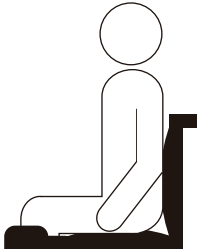
Άρθρωση γόνατου σε υπερέκταση



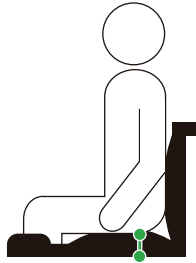
Ατελής έκταση γόνατου

ΧΑΡΑΚΤΗΡΙΣΤΙΚΑ

○ Σωστή θέση

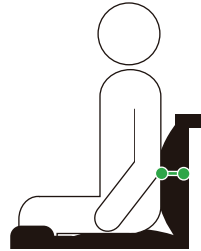


✗ Μαξιλάρι έδρας πολύ ψηλά

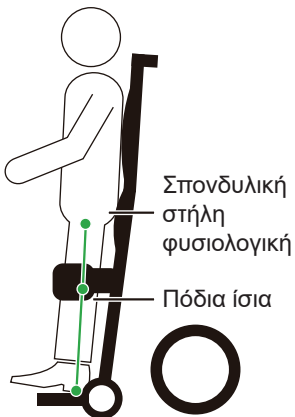


Μαξιλάρι για ανακούφιση πίεσης στη καθιστή θέση

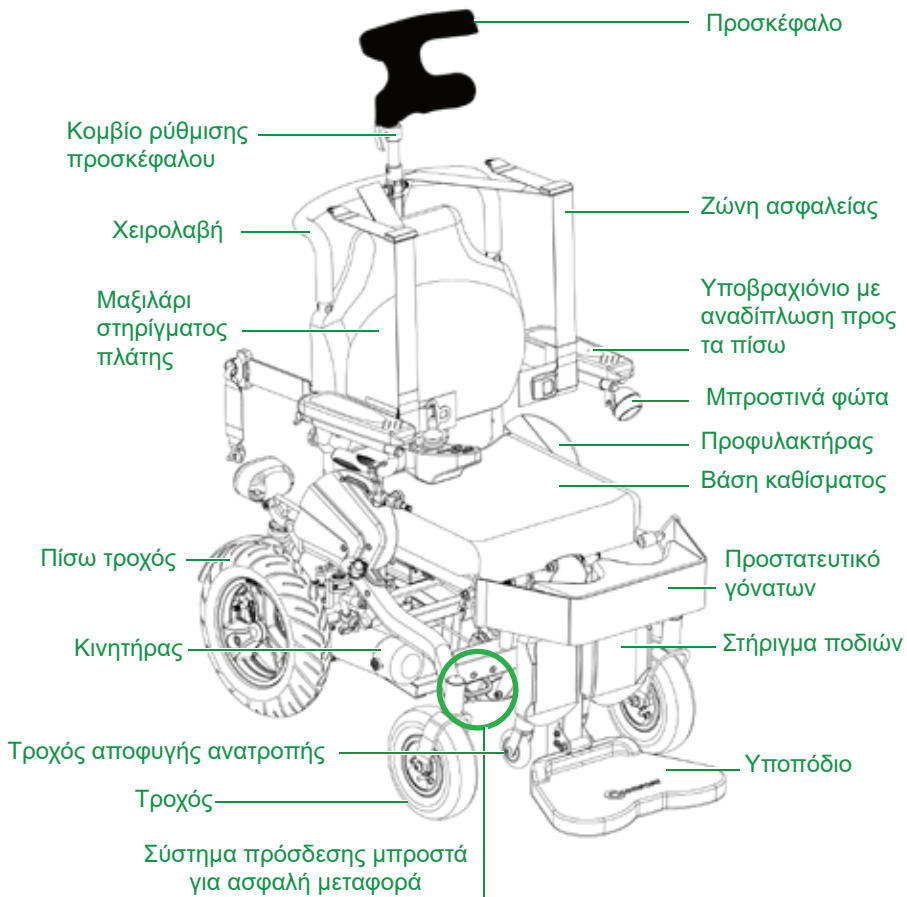
✗ Πλάτη πολύ βαθιά/παχιά



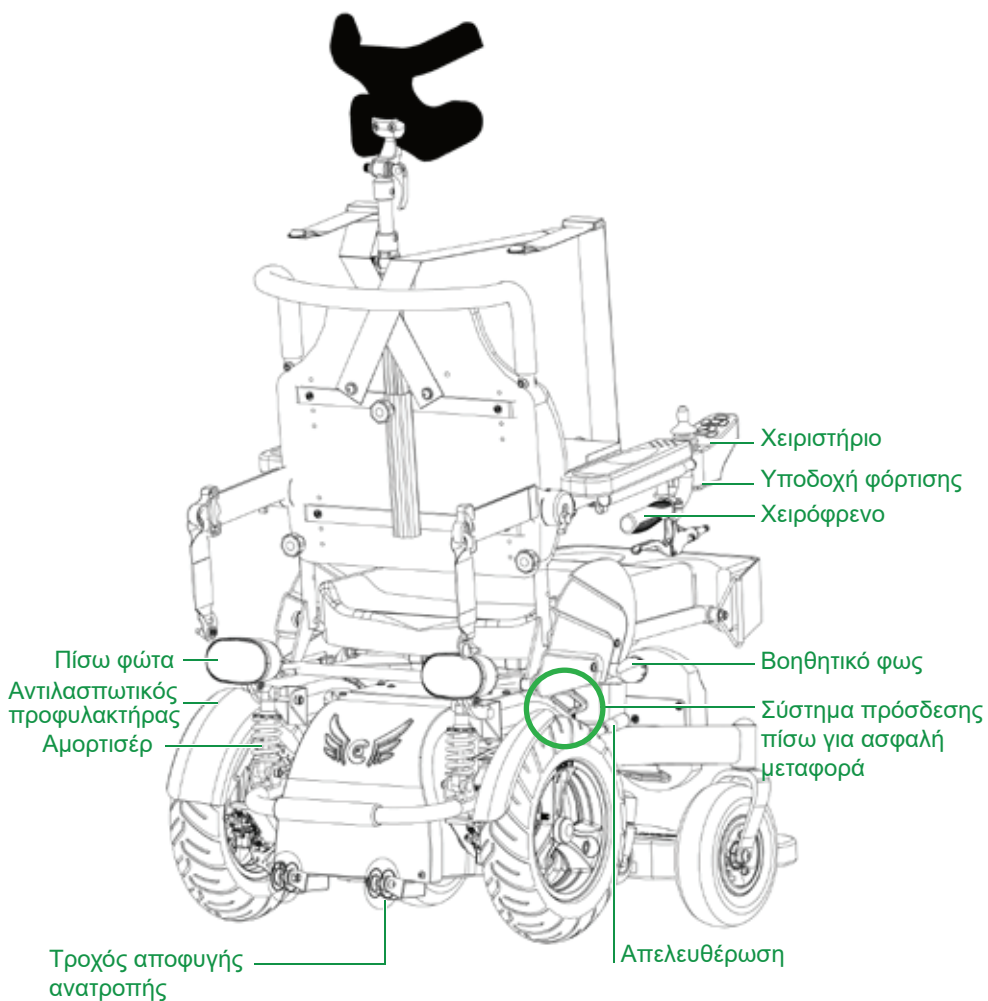
Μαξιλάρι στηρίγματος πλάτης ή σκληρή πλάτη για περισσότερη άνεση ή για μεγαλύτερη σταθερότητα



ΟΔΗΓΟΣ ΧΑΡΑΚΤΗΡΙΣΤΙΚΩΝ



ΧΑΡΑΚΤΗΡΙΣΤΙΚΑ



ΠΡΟΔΙΑΓΡΑΦΕΣ

Αρ. εξαρτήματος	Angel LY-ESB240
Ισχύς κινητήρα	450W*DC24V*2PCS
Μπαταρία	50AH*12V*2PCS
Βάρος μπαταριών	31kg (15,5kg*2 τεμ.)
Φορτιστής	DC24V*8AMP
Καθαρό βάρος (όλα τα μεγέθη)	62,7Kg
Φρένα	Μαγνητικό φρένο
Μέγιστο βάρος	L = 160kg A = 135kg D/S = 120KG
Εύρος	Περίπου 25 km (σε επίπεδο δρόμο, με φορτίο 160kg)
Μπροστινοί τροχοί	9"(2,80/2,50-4) τροχός με αέρα
Πίσω τροχοί	14"(3,00-8) ελαστικό με αέρα
Μέγιστη ταχύτητα	9,15 km/hr

ΡΥΘΜΙΣΗ ΛΕΙΤΟΥΡΓΙΑΣ

ΣΥΣΤΗΜΑ ΕΛΕΓΧΟΥ ΚΑΙ ΛΕΙΤΟΥΡΓΙΑ



Έλεγχος VR2

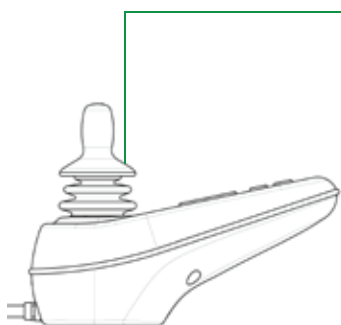
- Στη μονάδα ελέγχου μπορείτε να βρείτε ένα χειριστήριο, κουμπιά και σύμβολα τα οποία αναλύουμε παρακάτω.

Κουμπί ενεργοποίησης/απενεργοποίησης

- Κουμπί On / Off για ενεργοποίηση/ απενεργοποίηση. Μην χρησιμοποιείτε αυτό το κουμπί για να σταματήσετε το αναπηρικό αμαξίδιο, εκτός από επείγουσες περιπτώσεις

Μετρητής μπαταρίας

- Ο μετρητής μπαταρίας δείχνει ότι το αμαξίδιο είναι ενεργοποιημένο και πόση ισχύ απομένει στις μπαταρίες. Ο μετρητής χρησιμοποιείται επίσης ως ένδειξη ηλεκτρονικής βλάβης.



Χειριστήριο

- Το χειριστήριο ελέγχει την κατεύθυνση και ταχύτητα του αναπηρικού αμαξιδίου. Για να κινηθείτε προς τα εμπρός, πιέστε το χειριστήριο προς τα εμπρός. Όσο περισσότερο το πιέζετε από το κέντρο, τόσο ταχύτερα θα κινηθεί το αμαξίδιο. Αν αφήσετε το χειριστήριο, τα φρένα θα ενεργοποιηθούν και το αμαξίδιο θα σταματήσει. Για κίνηση προς τα πίσω, πιέστε το χειριστήριο προς τα πίσω. Πιέζοντας το χειριστήριο προς τα δεξιά, το αμαξίδιο κινείται σχηματίζοντας μια δεξιά καμπύλη. Πιέζοντας το χειριστήριο προς τα αριστερά, το αμαξίδιο κινείται σχηματίζοντας μια αριστερή καμπύλη. Το χειριστήριο μπορεί να χρησιμοποιηθεί επίσης για την επιλογή και μετακίνηση των γρúλων.

! ΠΡΟΣΟΧΗ

Όταν η ισχύς των μπαταριών εξαντλείται, το πρώτο κόκκινο φως αρχίζει να αναβοσβήνει αργά, ώστε να σας υποδείξει ότι πρέπει να φορτίσετε άμεσα τις μπαταρίες.

Ταχύτητα



- Ένας μετρητής που δείχνει τη μέγιστη ρύθμιση ταχύτητας για το αναπηρικό αμαξίδιο. Αυτός ο μετρητής υποδεικνύει επίσης αν η ταχύτητα του αμαξιδίου περιορίζεται ή αν το σύστημα ελέγχου είναι κλειδωμένο. Εάν ανάβει ένα LED, οδηγείτε με τη χαμηλότερη ταχύτητα, ενώ αν ανάβουν 5 LED, οδηγείτε με την υψηλότερη προγραμματισμένη ταχύτητα. Εάν τα LED αναβοσβήνουν, η ταχύτητα περιορίζεται. Αυτό συμβαίνει όταν μεταβαίνετε σε όρθια θέση. Εάν τα LED ανάβουν διαδοχικά, το αμαξίδιο είναι κλειδωμένο.

! ΠΡΟΣΟΧΗ

Συνιστάται όπως ορίζετε την ταχύτητα στη χαμηλότερη ρύθμιση για τις πρώτες χρήσεις μέχρι να εξοικειωθείτε με το **Angel**.

ΡΥΘΜΙΣΗ ΛΕΙΤΟΥΡΓΙΑΣ



Κουμπί κόρνας

- Το κουμπί κόρνας ενεργοποιεί την κόρνα.



Κουμπί και LED κινδύνου

- Αυτό το κουμπί ενεργοποιεί/απενεργοποιεί τα φώτα κινδύνου του αναπηρικού αμαξιδίου. Αυτή η λειτουργία χρησιμοποιείται όταν το αναπηρικό αμαξίδιο βρίσκεται σε θέση που εμποδίζει άλλους.
- Πατάτε το κουμπί για να ενεργοποιήσετε τα φώτα κινδύνου και το πατάτε ξανά για να το απενεργοποιήσετε.
Όταν είναι ενεργοποιημένα, η ενδεικτική λυχνία LED θα αναβοσβήνει σε συγχρονισμό με τις φωτεινές ενδείξεις του αμαξιδίου.



Κουμπί και LED φώτων

- Αυτό το κουμπί ενεργοποιεί/απενεργοποιεί τα φώτα του αναπηρικού αμαξιδίου. Πατήστε το κουμπί για να ενεργοποιήσετε τα φώτα και πατήστε το ξανά για να τα απενεργοποιήσετε. Όταν τα φώτα ενεργοποιούνται, ανάβουν επίσης τα φώτα LED.



Κουμπί γρύλου

- Αν το αναπηρικό αμαξίδιο διαθέτει γρύλους, αυτό το κουμπί ενεργοποιεί/απενεργοποιεί τη λειτουργία ρύθμισης γρύλων.

- Πατώντας το κουμπί γύρλου, το φως LED ανάβει και μπορείτε να ενεργοποιήσετε τη λειτουργία ανέγερσης του καθίσματος. Εάν μετακινήσετε το χειριστήριο προς τα εμπρός, το κάθισμα ανέρχεται, ενώ αν το μετακινήσετε προς τα πίσω, το κάθισμα κατέρχεται.
- Όταν πατήσετε ξανά το κουμπί γύρλου, το **Angel** επανέρχεται στη λειτουργία οδήγησης.

Κουμπί και LED φλας



- Αυτό το κουμπί ενεργοποιεί/απενεργοποιεί το αριστερό/δεξί φλας του αναπηρικού αμαξιδίου. Πατήστε το κουμπί για να ανάψετε το φλας και πατήστε το πάλι για να το σβήσετε. Όταν είναι πατημένο, η ενδεικτική λυχνία LED θα αναβοσβήνει σε συγχρονισμό με τις φωτεινές ενδείξεις φλας του αμαξιδίου.

Κλειδωμα / ξεκλειδωμα του αναπηρικού αμαξιδίου

Το VR2 διαθέτει μια δυνατότητα που σας επιτρέπει να κλειδώνετε το **Angel** σας, ώστε να αποτρέπεται μη εξουσιοδοτημένη χρήση. Η μέθοδος ασφάλισης επιτυγχάνεται μέσω της πίεσης ορισμένων πλήκτρων και της πραγματοποίησης ορισμένων κινήσεων στον λεβιέ, όπως περιγράφεται παρακάτω:

ΡΥΘΜΙΣΗ ΛΕΙΤΟΥΡΓΙΑΣ

Για να κλειδώσετε το VR2 (ακολουθήστε τα παρακάτω βήματα)

1. Ενώ το VR2 να είναι ενεργοποιημένο, πατήστε και κρατήστε πατημένο το κουμπί ενεργοποίησης/ απενεργοποίησης. Μετά από 1 δευτερόλεπτο θα ακουστεί ένας ήχος από το VR2.
2. Αφήστε το πλήκτρο ενεργοποίησης/απενεργοποίησης.
3. Ωθήστε το χειριστήριο προς τα εμπρός έως το τέλος της διαδρομής μέχρι το VR2 να εκπέμψει έναν ήχο.
4. Ωθήστε το χειριστήριο προς τα πίσω έως το τέλος της διαδρομής μέχρι το VR2 να εκπέμψει έναν ήχο.
5. Αφήστε το χειριστήριο. Θα ακούσετε έναν μακρύ ήχο.
6. Το VR2 έχει κλειδώσει.



Για να ξεκλειδώσετε το VR2 (ακολουθήστε τα παρακάτω βήματα)

1. Πατήστε το πλήκτρο ενεργοποίησης/ απενεργοποίησης για να ενεργοποιήσετε το VR2. Οι ενδείξεις ταχύτητας θα αναβοσβήνουν διαδοχικά.
2. Ωθήστε το χειριστήριο προς τα εμπρός έως το τέλος της διαδρομής μέχρι το VR2 να εκπέμψει έναν ήχο.
3. Ωθήστε το χειριστήριο προς τα πίσω έως το τέλος της διαδρομής μέχρι το VR2 να εκπέμψει έναν ήχο.
4. Αφήστε το χειριστήριο. Θα ακούσετε έναν μακρύ ήχο.
5. Το VR2 έχει ξεκλειδώσει.

! ΠΡΟΣΟΧΗ

Όταν η ισχύς των μπαταριών εξαντλείται, τα κόκκινα φώτα αρχίζουν να αναβοσβήνουν, ώστε να σας υποδείξουν ότι πρέπει να φορτίσετε άμεσα τις μπαταρίες.

Φορτιστής εκτός μονάδας / Υποδοχή προγραμματισμού

Φορτίζετε τις μπαταρίες του ηλεκτρικού αμαξιδίου μέσω της υποδοχής 3 ακίδων που βρίσκεται στο εμπρός μέρος του VR2. Το ρεύμα στον φορτιστή εκτός μονάδας δεν πρέπει να υπερβαίνει τα 12 Amp. Επικοινωνήστε με τον αντιπρόσωπο της Comfort για περισσότερες λεπτομέρειες.

Θερμική μείωση

Το σύστημα ελέγχου του VR2 εξοπλίζεται με θερμικό κύκλωμα. Το κύκλωμα παρακολουθεί τη θερμοκρασία του συστήματος ελέγχου η οποία υποδεικνύει ουσιαστικά τη θερμοκρασία του κινητήρα. Σε περίπτωση που το σύστημα ελέγχου του VR2 θερμανθεί σημαντικά (πάνω από 60°C), το ρεύμα του κινητήρα (ένταση ρεύματος) μειώνεται. Για κάθε βαθμό πάνω από 60°C, το όριο του ρεύματος κινητήρα μειώνεται κατά 0,55 Amp έως το σύστημα ελέγχου του VR2 φτάσει στους 70°C. Σε εκείνη την τιμή, η έξοδος ρεύματος μηδενίζεται. Ως αποτέλεσμα, η ισχύς του **Angel** σας μειώνεται και μειώνεται κατά συνέπεια η ταχύτητα του **Angel**, ώστε να ψυχθούν τα ηλεκτρικά εξαρτήματα και ο κινητήρας. Όταν η θερμοκρασία μειωθεί σε ασφαλή επίπεδα, το **Angel** επανέρχεται στην κανονική λειτουργία του.

Το σύστημα ελέγχου του VR2 σχεδιάζεται έχοντας ως βασική προτεραιότητα την ασφάλεια του χρήστη. Ενσωματώνει πολλές προηγμένες δυνατότητες αυτοελέγχου, οι οποίες ανιχνεύουν ενδεχόμενα προβλήματα με ρυθμό 100 φορές ανά δευτερόλεπτο. Εάν το VR2 εντοπίσει ένα πρόβλημα στα δικά του κυκλώματα ή στο ηλεκτρικό σύστημα του **Angel**, μπορεί να αποφασίσει να σταματήσει το **Angel**, ανάλογα με τη σοβαρότητα του προβλήματος. Το VR2 σχεδιάζεται με βασική προτεραιότητα την ασφάλεια του χρήστη σε όλες τις κανονικές συνθήκες. Ο παρακάτω πίνακας παρουσιάζει τους κωδικούς σφαλμάτων. Οι κωδικοί σφαλμάτων αναβοσβήνουν με υψηλή ταχύτητα. Εάν παρατηρήσετε κάποιον από αυτούς τους κωδικούς, επικοινωνήστε με τον αντιπρόσωπο της Comfort.

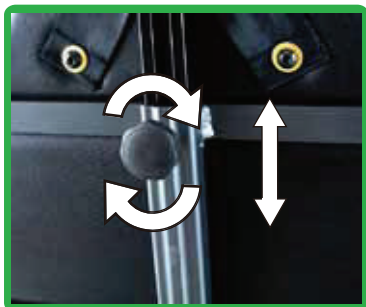
ΡΥΘΜΙΣΗ ΛΕΙΤΟΥΡΓΙΑΣ

ΚΩΔΙΚΟΙ ΠΡΟΒΛΗΜΑΤΩΝ ΓΙΑ ΤΟ ΣΥΣΤΗΜΑ ΕΛΕΓΧΟΥ

1	2	3	4	5	6	7	8	9	10
---	---	---	---	---	---	---	---	---	----

Κωδικός προβλήματος	Διάγνωση λύσης
1	Οι μπαταρίες χρειάζονται φόρτιση ή υπάρχει κακή σύνδεση στις μπαταρίες. Ελέγξτε τις συνδέσεις στις μπαταρίες. Εάν οι συνδέσεις είναι καλές, φορτίστε τις μπαταρίες.
2	Ο αριστερός κινητήρας έχει κακή σύνδεση. Ελέγξτε τη σύνδεση του αριστερού κινητήρα.
3	Ο αριστερός κινητήρας παρουσιάζει βραχυκύκλωμα στη σύνδεση μιας μπαταρίας. Επικοινωνήστε με τον αντιπρόσωπο της Comfort.
4	Ο δεξιός κινητήρας έχει κακή σύνδεση. Ελέγξτε τη σύνδεση του δεξιού κινητήρα.
5	Ο δεξιός κινητήρας παρουσιάζει βραχυκύκλωμα σε μια σύνδεση μπαταρίας. Επικοινωνήστε με τον αντιπρόσωπο της Comfort.
6	Το ηλεκτρικό αμαξίδιο εμποδίζεται από τον φορτιστή μπαταριών. Αποσυνδέστε τον φορτιστή μπαταριών.
7	Υποδεικνύεται κάποιο σφάλμα στο χειριστήριο. Βεβαιωθείτε ότι το χειριστήριο βρίσκεται στην ουδέτερη (κεντρική) θέση πριν ενεργοποιήσετε το σύστημα ελέγχου.
8	Υποδεικνύεται σφάλμα στο σύστημα ελέγχου. Βεβαιωθείτε ότι όλες οι συνδέσεις είναι καλά σφιγμένες.
9	Κακή σύνδεση των φρένων στάθμευσης. Ελέγξτε το φρένο στάθμευσης και τις συνδέσεις του μοτέρ. Βεβαιωθείτε ότι οι συνδέσεις του συστήματος ελέγχου είναι ασφαλείς.
10	Εφαρμόζεται υπερβολική τάση στο σύστημα ελέγχου. Αυτό προκαλείται συνήθως από κακή σύνδεση της μπαταρίας. Ελέγξτε τις συνδέσεις της μπαταρίας.

ΑΤΟΜΙΚΗ ΡΥΘΜΙΣΗ



Ρυθμιζόμενο προσκέφαλο

• Ρύθμιση 1

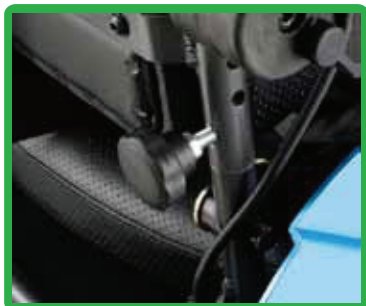
Στρέψτε το πίσω κουμπί του προσκέφαλου αριστερόστροφα. Ρυθμίστε το ύψος και στρέψτε το κουμπί δεξιόστροφα για να κλειδώσετε το προσκέφαλο σε αυτήν τη θέση.

• Ρύθμιση 2



- Μετακινήστε την κλειδαριά **A** προς τα επάνω (όπως στην αριστερή φωτογραφία) και μπορείτε τότε να ρυθμίσετε το προσκέφαλο προς τα εμπρός και προς τα πίσω. (Δείτε τη μεσαία και τη δεξιά φωτογραφία)
- Μετακινήστε την κλειδαριά **B** προς τα επάνω (όπως στην αριστερή φωτογραφία) και μπορείτε τότε να ρυθμίσετε το προσκέφαλο προς τα εμπρός και προς τα πίσω, όπως φαίνεται στη μεσαία και στη δεξιά φωτογραφία.

ΡΥΘΜΙΣΗ ΛΕΙΤΟΥΡΓΙΑΣ



Αποσπώμενο στήριγμα πλάτης

1. Ελευθερώστε τις δύο πλευρές όπου βρίσκονται τα κομβία και αφαιρέστε τα.
2. Κρατήστε τις δύο πλευρές της χειρολαβής και σηκώστε το στήριγμα πλάτης.
3. Η ρύθμιση ολοκληρώθηκε.



Ρυθμιζόμενη βάση ποδιών A

Όπως στη φωτογραφία, ρυθμίστε το τμήμα **A**. Μπορείτε να επιλέξετε τη σωστή οπή για να στερεώσετε το υποπόδιο του **Angel**, έτσι ώστε να αισθάνεστε άνετα όταν βάζετε τα πόδια σας πάνω του.

Ρυθμιζόμενο στήριγμα ποδιού από PU - B

Όπως στη φωτογραφία, ρυθμίστε το τμήμα **B**. Μπορείτε να επιλέξετε τη σωστή οπή για να στερεώσετε το στήριγμα ποδιού του **Angel**, έτσι ώστε να αισθάνεστε άνετα.



Ρυθμιζόμενο αφρώδες προστατευτικό γόνατων

Ανοίξτε τη ζώνη του προστατευτικού γόνατων και ρυθμίστε την καταλλήλως.

ΛΕΙΤΟΥΡΓΙΑ



- **A:** Υποπόδιο - προς τα επάνω



- **B:** Υποπόδιο - προς τα κάτω

Μπορείτε να μετακινήσετε με το χέρι σας το υποπόδιο προς τα επάνω **A** ή προς τα κάτω **B**.

ΡΥΘΜΙΣΗ ΛΕΙΤΟΥΡΓΙΑΣ

Υποβραχιόνιο με αναδίπλωση προς τα πίσω



- Στρέψτε τον μοχλό ελευθέρωσης υποβραχιόνιου **A** αριστερόστροφα και μετακινήστε το υποβραχιόνιο προς τα επάνω.

Ζώνη ασφαλείας



- Αφαιρέστε τη ζώνη ασφαλείας.
- Καθίστε άνετα στο κάθισμα και προσαρμόστε τη ζώνη ασφαλείας σε κατάλληλη θέση.
- Δέστε τη ζώνη ασφαλείας θώρακα και βεβαιωθείτε ότι είναι σταθερή.

Ενδεικτική λυχνία



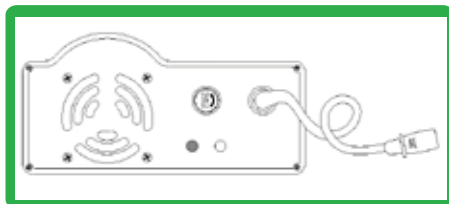
- Ενδεικτική λυχνία του **Angel**.

ΠΛΗΡΟΦΟΡΙΕΣ ΕΓΓΥΗΣΗΣ

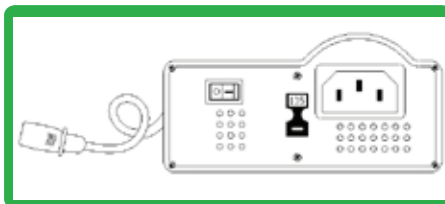
Ο ΦΟΡΤΙΣΤΗΣ ΕΠΙΛΟΓΗ 1 - 5A

Ο φορτιστής είναι μια ηλεκτρική έξυπνη συσκευή που μπορείτε να αντικαταστήσετε. Σχεδιάζεται για το ηλεκτρικό όχημα που τροφοδοτείται από μια μπαταρία μολύβδου-οξέως.

Εισαγωγή: HP8204B



Εμπρός όψη



Πίσω όψη

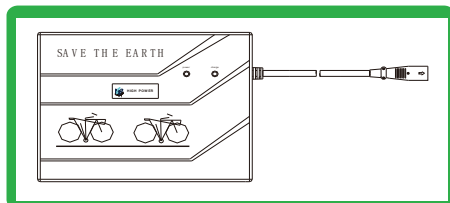
Οδηγίες λειτουργίας (ακολουθήστε τα παρακάτω βήματα)

1. Τοποθετήστε το ηλεκτρικό αμαξίδιο κοντά σε τυπική πρίζα τοίχου.
2. Απενεργοποιήστε το αμαξίδιο
3. Βεβαιωθείτε ότι ο μοχλός απελευθέρωσης τροχού βρίσκεται στη θέση οδήγησης.
4. Θέστε τον διακόπτη εισόδου ισχύος AC στη θέση «0» (θέση απενεργοποίησης) και συνδέστε στον στρογγυλό διανομέα, στην υποδοχή φόρτισης του **Angel** και το άλλο βύσμα στην πρίζα τοίχου.
5. Ελέγξτε την τάση εισόδου και ρυθμίστε την τάση σωστά μεταξύ 115V/230V.
6. Ελέγξτε ότι οι μπαταρίες είναι μπαταρίες μολύβδου-οξέως 12V/50AH.
7. Ελέγξτε αν όλες συνδέσεις έχουν γίνει σωστά.
8. Αφού ολοκληρώσετε τις παραπάνω ενέργειες, θέστε την είσοδο ισχύος AC στη θέση «1» (θέση ενεργοποίησης). Εάν ξεκινήσει η κανονική διαδικασία φόρτισης, ο ανεμιστήρας αρχίζει να λειτουργεί και η φωτεινή ένδειξη ανάβει με κόκκινο και κίτρινο φως. Εάν υπάρχει μη κανονικό σήμα, απενεργοποιήστε αμέσως τον φορτιστή και επαναλάβετε τα βήματα 3-7 πριν ενεργοποιήσετε τη συσκευή πάλι.
9. Η κίτρινη ένδειξη γίνεται πράσινη όταν οι μπαταρίες είναι πλήρως φορτισμένες.
10. Η τυπική φόρτιση διαρκεί 5 - 6,5 ώρες. (Διαρκεί περισσότερο τον χειμώνα)

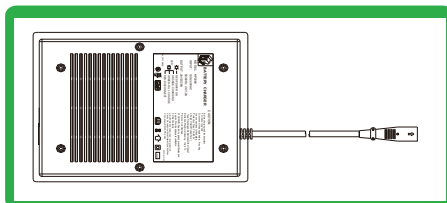
ΠΛΗΡΟΦΟΡΙΕΣ ΕΓΓΥΗΣΗΣ

Ο ΦΟΡΤΙΣΤΗΣ ΕΠΙΛΟΓΗ 2 - 8A

Εισαγωγή: HP2480B



Εμπρός όψη



Πίσω όψη

Οδηγίες λειτουργίας (ακολουθήστε τα παρακάτω βήματα)

1. Αφαιρέστε τη μπαταρία από τον εξοπλισμό.
2. Βεβαιωθείτε ότι το καλώδιο τροφοδοσίας, το καλώδιο της μπαταρίας και οι ακροδέκτες της μπαταρίας είναι σε καλή κατάσταση.
3. Βεβαιωθείτε ότι η τάση εξόδου του φορτιστή είναι ίδια με τη μπαταρία που έχετε συνδέσει.
4. Συνδέστε τον φορτιστή μπαταρίας με τη μπαταρία.
5. Βεβαιωθείτε ότι η τάση AC της πρίζας είναι ίδια με την τάση του φορτιστή και μόνο τότε συνδέστε το καλώδιο τροφοδοσίας με τον φορτιστή και συνδέστε το στην πρίζα. Όταν ξεκινήσει η φόρτιση, θα ανάψει η λυχνία LED με πορτοκαλί χρώμα.
6. Η λυχνία LED θα γίνει πράσινη όταν η μπαταρία είναι πλήρως φορτισμένη.
7. Όταν ο χρόνος φόρτισης υπερβεί τις 15 ώρες, η λυχνία LED αναβοσβήνει με κόκκινο χρώμα και ο φορτιστής θα σταματήσει τη φόρτιση.

Ένδειξη LED:

LED τροφοδοσίας: Ανάβει κόκκινο: Η συσκευή έχει ενεργοποιηθεί

LED φόρτισης:

- Ανάβει κόκκινο: Έτοιμο
- Αναβοσβήνει κόκκινο: Χαμηλή τάση ή βραχυκύκλωμα.

- Ανάβει πορτοκαλί: Ταχεία φόρτιση με σταθερό ρεύμα.
- Ανάβει πράσινο: Πλήρως φορτισμένο.

Αντιμετώπιση προβλημάτων:

1. Το LED τροφοδοσίας είναι σβηστό.

- Ελέγξτε αν υπάρχει έξοδος τάσης στην πρίζα και αν η έξοδος τάσης είναι σε κανονική κατάσταση. Για επιδιόρθωση, επικοινωνήστε με τον αντιπρόσωπο της Comfort.

2. Το LED φόρτισης (πορτοκαλί) είναι σβηστό.

- Ελέγξτε αν οι ακροδέκτες του φορτιστή συνδέονται κανονικά.
- Ελέγξτε αν υπάρχει έξοδος τάσης στην πρίζα και αν η έξοδος τάσης είναι σε κανονική κατάσταση. Για επιδιόρθωση, επικοινωνήστε με τον αντιπρόσωπο της Comfort.
- Αν τα παραπάνω είναι σωστά, στείλτε το υλικό για επιδιόρθωση.

3. Ανάβει το κόκκινο LED.

- Ελέγξτε αν η τάση της μπαταρίας έχει πέσει πολύ.
- Εάν παρατηρείται βραχυκύκλωμα στο ρεύμα DC + - εξόδου, στείλτε το υλικό για επιδιόρθωση.

Επισημάνσεις ασφαλείας

- Προκειμένου να παραταθεί η διάρκεια ζωής του φορτιστή, μην αφήνετε για μεγάλα διαστήματα να υπάρχει βραχυκύκλωμα στο καλώδιο DC.
- Ο φορτιστής πρέπει να χρησιμοποιείται σε χώρο που αερίζεται καλά.
- Ο φορτιστής πρέπει να χρησιμοποιείται με μπαταρία μολύβδου-οξέως 75Ah ή με μπαταρία κάτω από 75Ah.
- Μην αποσυναρμολογείτε τον φορτιστή και αν είναι απαραίτητο, απευθυνθείτε σε ειδικό τεχνικό.
- Μην αγγίζετε τον φορτιστή με βρεγμένα χέρια.

ΠΛΗΡΟΦΟΡΙΕΣ ΕΓΓΥΗΣΗΣ

ΠΡΟΕΙΔΟΠΟΙΗΣΗ

- Διατηρείτε άλλα αντικείμενα τουλάχιστον πέντε εκατοστά από τον εξαερισμό του φορτιστή για να γίνεται απαγωγή της θερμότητας.
- Μην τοποθετείτε τον φορτιστή πάνω στη μπαταρία.
- Ελέγξτε αν η τάση εξόδου DC αντιστοιχεί στην τάση των μπαταριών. Λάθος τάση στις μπαταρίες ενδέχεται να προκαλέσουν ζημιά στις μπαταρίες και τραυματισμό.
- Όταν οι μπαταρίες φορτίζουν, αποφύγετε τον καπνό ή τη φλόγα σε κοντινή απόσταση, ώστε να αποτραπεί το ενδεχόμενο ανάφλεξης ή έκρηξης.
- Φορτίζετε σε καλά αεριζόμενο χώρο.
- Για να αποφύγετε το ενδεχόμενο ηλεκτροπληξίας, μην αγγίζετε τον διανομέα ή τις μπαταρίες με βρεγμένα χέρια.
- Ελλοχεύει κίνδυνος τραυματισμού και/ή ζημιάς στο Angel αν χρησιμοποιείτε φορτιστή που δεν συνιστάται από την Comfort.

ΠΡΟΣΟΧΗ

- Θέστε τον φορτιστή στη θέση «Ο» πριν συνδέσετε τα κυκλώματα φορτιστή και τις μπαταρίες.
- Μην εκθέτετε τον φορτιστή στη βροχή, το νερό ή στην υγρασία.
- Μην αποσυναρμολογείτε ή τροποποιείτε τον φορτιστή.
- Φορτίζετε σε θερμοκρασία από 0°C έως 40°C - σε αντίθετη περίπτωση μπορεί να προκληθεί βλάβη στις μπαταρίες.
- Μην διακόπτετε τη φόρτιση πριν η ενδεικτική λυχνία να γίνει πράσινη.
- Εάν η ενδεικτική λυχνία του φορτιστή δεν ανάβει, αφαιρέστε από τον διανομέα για περίπου δέκα λεπτά και συνδέστε ξανά. Εάν δεν λειτουργεί, επικοινωνήστε με τον εξουσιοδοτημένο αντιπρόσωπο της Comfort για βοήθεια.

Δυσλειτουργία και αντιμετώπιση προβλημάτων

1. Καμία ένδειξη τάσης όταν η συσκευή είναι ενεργοποιημένη.
 - Ελέγξτε αν λειτουργεί ο ακροδέκτης του καλωδίου εισόδου.
 - Ελέγξτε αν λειτουργεί ο ακροδέκτης της υποδοχής εισόδου.
 - Ελέγξτε αν λειτουργεί η ασφάλεια.
2. Ανάβει κόκκινο/κίτρινο φως και ο ανεμιστήρας μένει ακίνητος όταν έχει ενεργοποιηθεί.
 - Ελέγξτε αν στη γραμμή εξόδου υπάρχει βραχυκύκλωμα.
3. Ανάβει κόκκινο φως, αναβοσβήνει πράσινο φως και δεν υπάρχει σήμα φόρτισης όταν έχει ενεργοποιηθεί.
 - Ελέγξτε αν η ασφάλεια εξόδου λειτουργεί.
 - Ελέγξτε αν ο ακροδέκτης των μπαταριών εξόδου συνδέεται καλά.
 - Ελέγξτε την πολικότητα των μπαταριών.
 - Ελέγξτε αν οι μπαταρίες έχουν τοποθετηθεί σωστά.

ΠΛΗΡΟΦΟΡΙΕΣ ΕΓΓΥΗΣΗΣ

ΟΙ ΜΠΑΤΑΡΙΕΣ

1. Χρησιμοποιείτε μόνο σφραγισμένες μπαταρίες βαθιάς εκφόρτισης που δεν χρειάζονται συντήρηση. Οι σφραγισμένες μπαταρίες μολύβδου/οξέος και οι μπαταρίες τύπου gel είναι μπαταρίες βαθιάς εκφόρτισης με παρόμοια απόδοση στο ηλεκτρικό αναπηρικό αμαξίδιο. Μην χρησιμοποιείτε μπαταρίες τύπου wet με υγρά που έχουν αφαιρούμενα καπάκια, όπως στα αυτοκίνητα.
2. Στις παρακάτω περιπτώσεις οι μπαταρίες μπορεί να καούν.
 - Κλίση
 - Χειμώνας
 - Υπερβολικό βάρος χρήστη
3. Οι παρακάτω κανόνες εγγυώνται τη χρήση των μπαταριών για μεγαλύτερο χρονικό διάστημα.
 - Μην φορτίζετε τις μπαταρίες όταν εξαντλούνται, αλλά φορτίζετε τις μετά τη χρήση του ηλεκτρικού αναπηρικού αμαξιδίου σε καθημερινή βάση.
 - Αποσυνδέστε τον διανομέα σε 40 ώρες, όταν οι μπαταρίες φορτιστούν πλήρως.

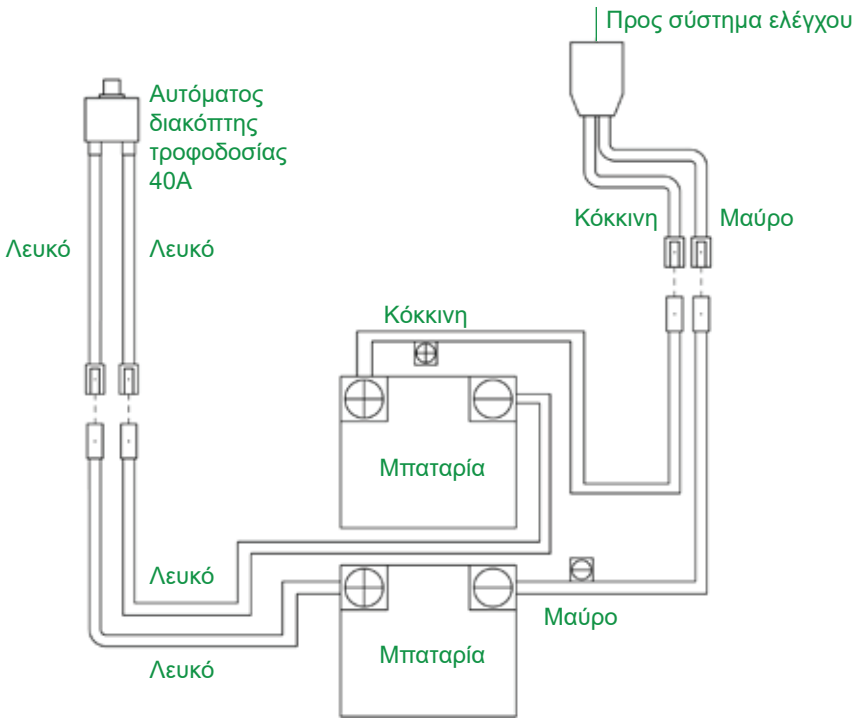
ΠΡΟΕΙΔΟΠΟΙΗΣΗ

- Μην αφαιρείτε τα καπάκια από σφραγισμένες μπαταρίες. Δεν επιτρέπεται η προσθήκη νερού σε σφραγισμένες μπαταρίες.
- Μην χρησιμοποιείτε τις μπαταρίες σε μέρη χωρίς αέρα.
- Το οξύ των μπαταριών θα μπορούσε να προκαλέσει τύφλωση ή έγκαυμα. Σε περίπτωση που το οξύ των μπαταριών έρθει σε επαφή με μάτια, δέρμα, ρούχα ή άλλα αντικείμενα, ξεπλύνετε με νερό όσο το δυνατόν πιο σύντομα. Σε περίπτωση κατάποσης του οξέος της μπαταρίας, πιείτε άφθονο νερό και ζητήστε αμέσως ιατρική βοήθεια.
- Μην χρησιμοποιείτε τις μπαταρίες άλλου ηλεκτρικού αμαξιδίου, ώστε να αποφύγετε την πρόκληση βλάβης στο δικό σας αμαξίδιο.
- Όταν μεταφέρετε το ηλεκτρικό αναπηρικό αμαξίδι σας, βεβαιωθείτε ότι το αμαξίδιο και οι μπαταρίες του στερεώνονται καλά.

ΚΑΛΩΔΙΩΣΗ ΜΠΑΤΑΡΙΑΣ

ΣΥΣΤΗΜΑ ΕΛΕΓΧΟΥ VR2

Διάγραμμα καλωδίωσης μπαταριών



ΠΛΗΡΟΦΟΡΙΕΣ ΕΓΓΥΗΣΗΣ

ΠΡΟΣΟΧΗ

Λάθος σύνδεση μπορεί να προκαλέσει βλάβη στις μπαταρίες και το **Angel** δεν θα ενεργοποιηθεί. Εάν οι μπαταρίες του **Angel** είναι παγωμένες, μην τις φορτίζετε. Οι κρύες ή παγωμένες μπαταρίες πρέπει να πρώτα να θερμαίνονται για αρκετές ημέρες πριν φορτιστούν ξανά.

ΣΥΣΤΑΣΗ

Εάν δεν είστε βέβαιοι πώς να φορτίζετε τις μπαταρίες, επικοινωνήστε με τον εξουσιοδοτημένο αντιπρόσωπο της Comfort για βοήθεια.

EMI/RFI

ΠΡΟΕΙΔΟΠΟΙΗΣΕΙΣ EMI/RFI

Εργαστηριακές δοκιμές που πραγματοποιήθηκαν από την Αμερικανική Υπηρεσία Τροφίμων και Φαρμάκων (FDA) δείχνουν ότι τα ραδιοκύματα μπορούν να προκαλέσουν αβούλητη κίνηση του **Angel**. Τα ραδιοκύματα είναι μια μορφή ηλεκτρομαγνητικής ενέργειας (HE). Όταν η ηλεκτρομαγνητική ενέργεια επηρεάζει αρνητικά τη λειτουργία μιας ηλεκτρικής συσκευής, αυτή η αρνητική επίδραση ονομάζεται Ηλεκτρομαγνητική παρεμβολή (EMI) ή Παρεμβολή ραδιοσυχνοτήτων (RFI).

ΣΥΧΝΕΣ ΕΡΩΤΗΣΕΙΣ ΓΙΑ ΤΙΣ EMI/RFI

Οι παρακάτω συχνές ερωτήσεις συνοψίζουν όλα όσα πρέπει να γνωρίζετε για τις EMI/RFI. Χρησιμοποιήστε αυτές τις πληροφορίες για να ελαχιστοποιήσετε τον κίνδυνο αρνητικής επίδρασης των EMI/RFI στο **Angel** σας.

Από πού προέρχονται τα ραδιοκύματα;

Ραδιοκύματα εκπέμπονται από τις κεραίες κινητών τηλεφώνων, κινητή αμφίδρομη ραδιοεπικοινωνία (όπως walkie-talkie και CB), ραδιοφωνικούς σταθμούς, τηλεοπτικούς σταθμούς, πομπούς ραδιοερασιτεχνών (HAM), ασύρματες συνδέσεις υπολογιστών, πηγές μικροκυμάτων και πομπούς τηλεϊδιοποίησης. Τα ραδιοκύματα είναι μια μορφή HE. Επειδή η HE είναι πιο έντονη πιο κοντά σε κεραίες εκπομπής (πηγές εκπομπής), τα ηλεκτρομαγνητικά πεδία από συσκευές αμφίδρομης ραδιοεπικοινωνίας πρέπει να ενδιαφέρουν ιδιαίτερα τους χρήστες του **Angel**.

Αν οι EMI/RFI επηρεάζουν το Angel μου, τι είδους κίνηση πρέπει να περιμένω;

Δεν είναι εύκολο να γίνει σχετική πρόβλεψη. Η απάντηση εξαρτάται από πολλούς παράγοντες:

- Την ισχύ των ραδιοκυμάτων.
- Την κατασκευή του συγκεκριμένου **Angel**.
- Τη θέση του **Angel** (αν βρίσκεται σε επίπεδο ή κεκλιμένο έδαφος).
- Αν το **Angel** κινείται ή όχι.

Η κίνηση οποιοδήποτε **Angel** που επηρεάζεται από EMI/RFI μπορεί να είναι απρόβλεπτη. Το **Angel** μπορεί να σταματήσει απότομα ή να κινηθεί με ανεξέλεγκτο τρόπο. Υψηλά επίπεδα EMI/RFI μπορούν ακόμα να προκαλέσουν βλάβη σε εξαρτήματα του συστήματος ελέγχου ενός **Angel**.

Υπάρχει τρόπος να γνωρίζω σίγουρα αν τα ραδιοκύματα είναι πράγματι η αιτία αβούλητης κίνησης του Angel;

Δυστυχώς, οι EMI/RFI δεν αναγνωρίζονται πάντα εύκολα, επειδή τα σήματα από πηγές ραδιοκυμάτων είναι αόρατες και μπορεί να είναι ασυνεχείς. Ωστόσο, η FDA συνιστά όπως αναφέρετε όλα τα περιστατικά αβούλητης κίνησης ή αβούλητης ελευθέρωσης των φρένων του **Angel** σας στον κατασκευαστή του αμαξιδίου και, αν είναι δυνατόν, όπως προσδιορίσετε αν υπήρχε πηγή ραδιοκυμάτων σε κοντινή απόσταση τη στιγμή του περιστατικού.

Ένα προληπτικό μέτρο που μπορείτε να λάβετε για να αποτρέψετε αβούλητη κίνηση του **Angel** σας είναι να βεβαιωθείτε ότι εσείς ή κάποιος άλλος δεν είστε η αιτία της αβούλητης κίνησης.

- Απενεργοποιήστε το ηλεκτρικό αμαξίδιο πατώντας το κουμπί ενεργοποίησης/απενεργοποίησης όταν εισέρχεστε ή εξέρχεστε από το αμαξίδιο.
- Ακολουθώντας αυτά τα βήματα, μειώνετε σημαντικά τον κίνδυνο εσείς ή οποιοσδήποτε άλλος να πατήσετε τα χειριστήρια κίνησης του αναπηρικού αμαξιδίου, προκαλώντας την αβούλητη κίνησή του.

ΠΛΗΡΟΦΟΡΙΕΣ ΕΓΓΥΗΣΗΣ

Όλα τα αναπηρικά αμαξίδια ορθοστάτες είναι ευάλωτα στις EMI/RFI;

Κάθε μοντέλο αναπηρικού αμαξιδίου ορθοστάτη διαφέρει ως προς την ικανότητά του να ανθίσταται στις EMI/RFI. Δηλαδή, κάθε αναπηρικό αμαξίδιο ορθοστάτης έχει συγκεκριμένο επίπεδο αντίστασης στις EMI/RFI. Αυτή η αντίσταση μετριέται σε volt ανά μέτρο (V/m). Τα υψηλότερα επίπεδα αντίστασης προσφέρουν μεγαλύτερη προστασία από EMI/RFI. Με άλλα λόγια, ένα αναπηρικό αμαξίδιο ορθοστάτης με υψηλό επίπεδο αντίστασης είναι λιγότερο πιθανό να επηρεαστεί από μια ισχυρή πηγή ραδιοκυμάτων από ένα αμαξίδιο με χαμηλό επίπεδο αντίστασης.

Ποιες είναι οι ενέργειες της FDA για την αντιμετώπιση του προβλήματος;

Η FDA έχει ζητήσει εγγράφως από τους κατασκευαστές αναπηρικών αμαξιδίων ορθοστατών να ελέγχουν και δοκιμάζουν τα νέα μοντέλα αμαξιδίων ώστε να είναι βέβαιοι ότι παρέχουν εύλογη αντίσταση στις EMI/RFI. Η FDA έχει δηλώσει ότι όλα τα νεότευκτα μοντέλα αναπηρικών αμαξιδίων ορθοστατών πρέπει να έχουν επίπεδο αντίστασης τουλάχιστον 20 V/m. Αυτό το επίπεδο αντίστασης παρέχει εύλογο βαθμό προστασίας από τις κοινές πηγές EMI/RFI.

Η FDA ζητά ή συνιστά επίσης όπως:

- Οι κατασκευαστές αναπηρικών αμαξιδίων ορθοστατών να προσθέτουν σαφή σήμανση σε νέα προϊόντα όπου θα αναγράφεται το επίπεδο αντίστασης του προϊόντος ή ότι το επίπεδο αντίστασης δεν είναι γνωστό.
- Η σήμανση ή τα ενημερωτικά υλικά που παρέχονται με νέα **Angel** οφείλουν να εξηγούν τι σημαίνει το επίπεδο αντίστασης και να προειδοποιούν τους χρήστες για την πιθανότητα EMI/RFI και να προτείνουν τρόπους αποφυγής τους.
- Οι κατασκευαστές αναπηρικών αμαξιδίων ορθοστατών παρέχουν ένα εκπαιδευτικό πρόγραμμα ενημέρωσης των χρηστών αναπηρικών αμαξιδίων ορθοστατών και των φροντιστών τους για τα προβλήματα που σχετίζονται με τις EMI/RFI και για τις ενέργειες που μπορούν να εκτελέσουν προκειμένου να ελαχιστοποιήσουν τον κίνδυνο των EMI/RFI.
- Ενώ δεν είναι δυνατό να δοθούν εγγυήσεις για την απόλυτη ασφάλεια του **Angel** σας, το επίπεδο αντίστασης 20 V/m είναι γενικά εφικτό και χρήσιμο. Αυτό το προϊόν έχει υποβληθεί σε δοκιμές για επίπεδο αντίστασης 20 V/m και τις ολοκλήρωσε με επιτυχία. Η προσθήκη βοηθητικού εξοπλισμού και εξαρτημάτων ή η πραγματοποίηση τροποποιήσεων στη μονάδα ενδέχεται να αλλάξει την ευαισθησία της στις EMI/RFI.

Τι μπορώ να κάνω για να μάθω αν το Angel μου μπορεί να επηρεαστεί από EMI/RFI;

Αν έχετε στην κατοχή σας το **Angel** για αρκετό καιρό και δεν έχετε παρατηρήσει καμία αβούλητη κίνηση, πιθανώς δεν θα έχετε κανένα πρόβλημα στο μέλλον. Ωστόσο, είναι πιθανό ότι θα μπορούσαν να προκύψουν προβλήματα EMI αν βρίσκεστε κοντά σε πηγή ραδιοκυμάτων. Επομένως, είναι πολύ σημαντικό να μην έχετε επίγνωση αυτής της πιθανότητας.

Τι μπορώ να κάνω για να μειώσω τον κίνδυνο το Angel μου να επηρεαστεί από EMI/RFI;

Ορισμένα από τα προληπτικά μέτρα που μπορείτε να λάβετε είναι τα εξής:

- Μην ενεργοποιείτε ή χρησιμοποιείτε ατομικές συσκευές επικοινωνίας χειρός, όπως CB και κινητά τηλέφωνα όταν έχετε ενεργοποιήσει το Angel.
- Προσέχετε κοντινούς πομπούς ραδιοκυμάτων, όπως ραδιοφωνικούς ή τηλεοπτικούς σταθμούς και εξοπλισμό αμφίδρομης επικοινωνίας, χειρός ή κινητό. Μην λειτουργείτε το **Angel** σας σε πολύ μικρή απόσταση από τέτοιους πομπούς. Για παράδειγμα, αν χρησιμοποιείτε ένα **Angel** με επίπεδο αντίστασης τουλάχιστον 20V/m, θα πρέπει να παραμένετε σε απόσταση τουλάχιστον ενός μέτρου από έναν πομπό αμφίδρομης επικοινωνίας χειρός και τουλάχιστον τρία μέτρα από έναν κινητό πομπό αμφίδρομης επικοινωνίας.
- Πρέπει να γνωρίζετε ότι η προσθήκη βοηθητικού εξοπλισμού και/ή εξαρτημάτων ή η πραγματοποίηση τροποποιήσεων στο **Angel** σας κατά οποιονδήποτε τρόπο μπορεί να προκαλέσει μεταβολή του επιπέδου αντίστασής του στις EMI/RFI και να γίνει πιο ευαίσθητο σε παρεμβολές από πηγές ραδιοκυμάτων.
- **Τι πρέπει να κάνω αν το ηλεκτρικό αμαξίδιό μου κινείται αβούλητα;** Σε περίπτωση αβούλητης κίνησης ή αβούλητης ελευθέρωσης των φρένων, απενεργοποιήστε το **Angel** σας (αφαιρώντας το κλειδί) αμέσως μόλις είναι ασφαλές να το κάνετε.

ΠΛΗΡΟΦΟΡΙΕΣ ΕΓΓΥΗΣΗΣ

ΣΥΝΤΗΡΗΣΗ

Ημερήσια φροντίδα

- Φορτίζετε μετά από παρατεταμένη οδήγηση.
- Φυλάσσετε το Angel σας σε μέρος χωρίς υγρασία ή προστατεύετε το με αδιάβροχο κάλυμμα, ώστε να αποτρέψετε την εισχώρηση υγρασίας όταν δεν το χρησιμοποιείτε.
- Σκουπίζετε το Angel σας με στεγνό καθαρό πανί όσο το δυνατόν πιο συχνά. Η χρήση νερού μπορεί να προκαλέσει βλάβη στα ηλεκτρονικά εξαρτήματα.
- Μην χρησιμοποιείτε βενζόλιο, βενζίνη, κ.ά., καθώς τέτοιες ουσίες καταστρέφουν το Angel.
- Μην αφήνετε το Angel εκτεθειμένο σε εξωτερικές πηγές θερμότητας, όπως στο φως του ήλιου, καθώς έτσι αυξάνεται η θερμοκρασία του Angel.

Μηνιαία συντήρηση

- Ελέγχετε όλες τις συνδέσεις, ώστε να μην υπάρχει περίπτωση αποσύνδεσης.
- Ελέγχετε αν όλες οι βίδες του συστήματος ελέγχου, των μπαταριών και του διαφορικού είναι σφιχτά βιδωμένες.
- Φορτίζετε τουλάχιστον κάθε τρεις μήνες προκειμένου να διατηρείται η υψηλή απόδοση της μπαταρίας.

Εξαμηνιαία συντήρηση

- Ελέγχετε τα ρουλεμάν των εμπρός/πίσω τροχών αν παρατηρείτε μη φυσιολογικό θόρυβο στους άξονες.
- Ελέγχετε αν είναι εύκολος ο χειρισμός της λαβής.
- Ελέγχετε αν το κάθισμα ρυθμίζεται εύκολα.

Ετήσια συντήρηση

- Η ετήσια συντήρηση πρέπει να γίνεται από εγκεκριμένο αντιπρόσωπο της Comfort.

Προτεινόμενη πίεση (πιέσεις) ελαστικών του Angel

- Εμπρός τροχός: **Κανονικός τροχός με αέρα 40-50PSI. (Μέγ.:50PSI) 2,8~3,5bar**
- Πίσω τροχός: **Κανονικός τροχός με αέρα 30-36PSI. (Μέγ.:36PSI) 2,1~2,5bar**

ΠΡΟΕΙΔΟΠΟΙΗΣΗ

Εάν τα ελαστικά με αέρα τρυπήσουν, σταματήστε να οδηγείτε το **Angel** αμέσως και ζητήστε βοήθεια από τον αντιπρόσωπο της Comfort.

Ανακύκλωση

Εάν πρέπει να ανακυκλώσετε τη μεταχειρισμένη μπαταρία ή οποιοδήποτε μέρος του **Angel**, επικοινωνήστε με τον αντιπρόσωπο της Comfort.

ΕΓΓΥΗΣΗ

Η παρούσα εγγύηση επεκτείνεται μόνο για τον αρχικό αγοραστή/χρήστη των προϊόντων μας. Η απόδειξης αγοράς θα είναι απαραίτητη ως για την παροχή οποιασδήποτε υπηρεσίας εγγύησης.

ΣΥΜΠΛΗΡΩΣΤΕ ΚΑΙ ΕΠΙΣΤΡΕΨΤΕ ΤΗΝ ΚΑΡΤΑ ΕΓΓΡΑΦΗΣ ΕΓΓΥΗΣΗΣ ΤΗΣ COMFORT ΕΝΤΟΣ 30 ΗΜΕΡΩΝ ΑΠΟ ΤΗΝ ΑΓΟΡΑ ΣΑΣ.

Η COMFORT εγγυάται ότι τα προϊόντα πωλούνται αποκλειστικά από εγκεκριμένους διανομείς/αντιπρόσωπους. **Η COMFORT** εγγυάται ότι τα προϊόντα σας θα λειτουργούν σωστά υπό κανονικές συνθήκες χρήσης για τις παρακάτω χρονικές περιόδους.

- Κύριος σκελετός: 3 έτη
- Μηχανισμός οδήγησης: 1 έτος (συμπεριλαμβανομένου συστήματος ελέγχου, άξονα διαφορικού, κινητήρα, φρένου)
- Φορτιστής: 1 έτος

Εξαιρέσεις εγγύησης

- Πλαστικά καλύμματα ABS και καλύμματα υποπόδιο (αναλώσιμα μέρη που δεν καλύπτονται από την εγγύηση) Μπαταρίες (ο κατασκευαστής των μπαταριών παρέχει περιορισμένη εγγύηση διάρκειας έξι μηνών) Ελαστικά και σαμπρέλες ελαστικών (αναλώσιμα μέρη που δεν καλύπτονται από την εγγύηση) Επενδύσεις και κάθισμα (αναλώσιμα μέρη που δεν καλύπτονται από την εγγύηση), εργασία, κλήσεις εξυπηρέτησης, αποστολή και άλλα έξοδα επιδιόρθωσης του προϊόντος
- Εάν ο αρχικός αγοραστής/χρήστης βρει ελαττωματικό σκελετό και/ή ελαττωματικό συγκεκριμένο μέρος και θεωρεί ότι αυτό οφείλεται σε κατασκευαστικό σφάλμα, η επιδιόρθωση ή αντικατάσταση του συγκεκριμένου εξαρτήματος τελεί υπό τη διακριτική ευχέρεια της **COMFORT**. Η παρούσα εγγύηση δεν καλύπτει χρεώσεις εργασίας, συμπεριλαμβανομένων ενδεικτικά χρεώσεις για την εγκατάσταση ανταλλακτικών ή πρόσθετες χρεώσεις που μπορεί να ζητηθούν από τον αντιπρόσωπο ή τον τεχνικό συντήρησης.

ΠΛΗΡΟΦΟΡΙΕΣ ΕΓΓΥΗΣΗΣ

Όλα τα έξοδα μεταφοράς και πιθανές βλάβες κατά τη μεταφορά εξαρτημάτων για επιδιόρθωση ή αντικατάσταση βαραίνουν τον αρχικό αγοραστή.

- Για την εξυπηρέτηση της εγγύησης, επικοινωνήστε με τον εγκεκριμένο αντιπρόσωπο/διανομέα από τον οποίο αγοράσατε το προϊόν σας Comfort.
- **Το σύστημα ελέγχου, ο κινητήρας, ο φορτιστής, ο άξονας διαφορικού (κιβώτιο ταχυτήτων) δεν καλύπτονται από την εγγύηση αν αποσυναρμολογηθούν ή υποστούν οποιαδήποτε τροποποίηση.**

ΠΕΡΙΟΡΙΣΜΟΙ ΚΑΙ ΑΠΑΓΟΡΕΥΣΕΙΣ

Η παραπάνω εγγύηση δεν θα ισχύει για προϊόντα της Comfort που αγοράζονται από μη εγκεκριμένους αντιπροσώπους/διανομείς, που δεν χρησιμοποιούνται με τον ενδεδειγμένο τρόπο, των οποίων ο αριθμός σειράς έχει αφαιρεθεί ή παραμορφωθεί, έχουν υποστεί τροποποιήσεις με μη εξουσιοδοτημένα εξαρτήματα ή προσαρτήματα, έχουν φθαρεί ακουσίως ή στα οποία παρατηρούνται προβλήματα λόγω παραμέλησης ή κατάχρησης, έχουν πραγματοποιηθεί επιδιορθώσεις σε εξαρτήματα/μέρη χωρίς τη συγκατάθεση της **COMFORT** ή έχουν υποστεί ζημιές πέρα από τον έλεγχο της **COMFORT** και η σχετική αξιολόγηση μπορεί να γίνει αποκλειστικά από την **COMFORT**. Η εγγύηση δεν ισχύει για προβλήματα που προκύπτουν από τη φυσιολογική φθορά ή τη μη τήρηση των οδηγιών.

Η παραπάνω εγγύηση δεν θα ισχύει στις παρακάτω περιπτώσεις:

1. Εάν δεν πραγματοποιείται τακτικός έλεγχος σύμφωνα με τους όρους της Comfort.
2. Εάν δεν γίνεται ορθή συντήρηση.
3. Εάν το **Angel** δεν λειτουργεί σύμφωνα με το εγχειρίδιο χρήστη ή γίνεται υπέρβαση των ορίων ή των ατόμων που μεταφέρονται όπως αυτά δηλώνονται στο εγχειρίδιο χρήστη (αναφορικά με το βάρος του αναβάτη).
4. Εάν χρησιμοποιούνται ή μεταφέρονται επιπλέον εξαρτήματα ή βοηθητικός εξοπλισμός.
5. Εάν το ηλεκτρικό αμαξίδιο χρησιμοποιείται σε αφιλόξενα μέρη ή σε ακραίες συνθήκες.
6. Εάν το **Angel** έχει υποστεί τροποποιήσεις χωρίς την άδεια της Comfort.
7. Εάν επηρεάζεται από καπνό, ιατρικές/χημικές ουσίες, περιπτώματα πουλιών, αλάτι, όξινες κατακρημνίσεις, αιωρούμενα βραχώδη και μεταλλικά μέρη και άλλους εξωτερικούς παράγοντες.

Εάν επηρεάζεται από αιτίες όπως τυφώνες, πλημμύρες, πυρκαγιές και σεισμούς και άλλες φυσικές καταστροφές.

Η παραπάνω εγγύηση είναι αποκλειστική και αντικαθιστά οποιαδήποτε άλλη ρητή ή συνεπαγόμενη εγγύηση. Η **COMFORT** δεν φέρει καμία ευθύνη για οποιαδήποτε επακόλουθη ή συμπτωματική ζημιά.

ΕΠΙΛΥΣΗ ΠΡΟΒΛΗΜΑΤΩΝ

1. Το αναπηρικό αμαξίδιο δεν κινείται σε ευθεία γραμμή ή δεν στέκεται επίπεδο στο έδαφος
Λύση: Φουσκώστε ή επιδιορθώστε το λάστιχο.
Ζητήστε από έναν τεχνικό να ελέγξει αν ο άξονας στερέωσης των πίσω τροχών, το μετωπικό πιρούνι, κ.ά. χρήζουν ρύθμισης.
2. Δυσφορία στην καθιστή ή στην όρθια θέση.
Λύση: Ζητήστε από έναν τεχνικό να ελέγξει αν ο άξονας στερέωσης των πίσω τροχών, το μετωπικό πιρούνι, κ.ά. χρήζουν ρύθμισης.
3. Οι βάσεις των ποδιών δεν ακουμπούν στο έδαφος στην ανώτερη όρθια θέση. Λύση: Προσοχή: δεν παρέχεται εγγύηση σταθερότητας στην όρθια θέση! Επιβάλλεται! Ζητήστε από έναν τεχνικό να ελέγξει αν ο άξονας στερέωσης των πίσω τροχών, το μετωπικό πιρούνι, κ.ά. χρήζουν ρύθμισης.
4. Το αναπηρικό αμαξίδιο ανατρέπεται προς τα πίσω πολύ εύκολα. Λύση: Ζητήστε από έναν τεχνικό να ελέγξει αν ο άξονας στερέωσης των πίσω τροχών, το μετωπικό πιρούνι, κ.ά. χρήζουν ρύθμισης. Τοποθετήστε αντι-ανατρεπτικά ροδάκια (βλ. βοηθητικό εξοπλισμό)
5. Τα φρένα δεν φρενάρουν αποτελεσματικά.
Λύση: Ζητήστε από έναν τεχνικό να ελέγξει αν τα φρένα χρήζουν ρύθμισης.
6. Ο μηχανισμός λειτουργεί, αλλά πολύ αργά.
Λύση: Επαναφορτίστε τις μπαταρίες και αντικαταστήστε τις μπαταρίες
7. Ο μηχανισμός δεν λειτουργεί πάντα με την ίδια ταχύτητα. Για παράδειγμα, κινείται πιο γρήγορα όταν ανέρχεται ή όταν κατέρχεται.
Λύση: Ελέγξτε ότι η ισχύος του ελατηρίου αερίου αντιστοιχεί στο σωματικό βάρος του χρήστη. Ελέγξτε αν το ελατήριο χρήζει αντικατάστασης.
8. Ο μηχανισμός δεν λειτουργεί (δεν ανέρχεται, δεν κατέρχεται και δεν κάνει κανέναν ήχο) Λύση: Συνδέστε τον αγωγό του κινητήρα με τη μπαταρία και την ηλεκτρονική μονάδα Συνδέστε τον πίνακα ελέγχου με τη μπαταρία και την ηλεκτρονική μονάδα. Επαναφορτίστε τις μπαταρίες. Αντικαταστήστε τις μπαταρίες. Αντικαταστήστε τον πίνακα ελέγχου. Αντικαταστήστε τον κινητήρα. Αντικαταστήστε τις μπαταρίες και την ηλεκτρονική μονάδα. Αντικαταστήστε τον φορτιστή.



COMFORT MOBILITY CORP.

No.120, Nan Shiang Tsuen, Shoei Shang

Shiang, Chia-yi, Taiwan, R.O.C.608

TEL.: 886-5-2892093

FAX: 886-5-2890070

E-Mail: info@comfort.com.tw

www.comfort-mobility.co

